

P/F SMYRIL LINE

Ársfrásøgn 2022



Skrás.nr. 544



Innihaldsyvirlit

Innihaldsyvirlit	2
Ein merkisvarði hjá Smyril Line	4
Leiðslufrágreiðing	6
Smyril Line 2022	10
Smyril Line Farmadeild	12
Smyril Line Ferðafólkadeild	13
Grønur og munadyggur rakstur	16
Umhvørvi	18
Frágreiðing ESG	19
Hotell	24
Innlendis flutningur	26
Váðaviðurskifti	27
Hendingar eftir roknskaparárslok	28
Útlit 2023	29
Samtaksviðurskifti	29

Átekningar	30
Leiðsluátekning	31
Grannskoðanarátekning frá óheftum grannskoðara	32
Upplýsingar um felagið	36
Samtaksyvirlit	37
Høvuðs- og lyklatøl	38
Konsern- og ársroknskapur	40
Notur til ársfrásøgnina	56

Ein merkisvarði hjá Smyril Line



Árið 2022 var ein merkisvarði hjá Smyril Line, tá felagið fylti 40 ár, og vit hátíðarhildu eina visjón, sum vit droymdu um fyri fýra áratíggjum síðani. Visjónin um eitt reiðari, og dreymurin um tættari og betri samband við verðina. Tann visjónin, tann dreymurin, er Smyril Line.

Vit fara at halda áfram við at veita vissu fyri einum tryggum og álitandi flutningi av ferðafólki og farmi, sum knýtir útjaðaran í Norðuratlantshavinum saman við restini av verðini.

Staðiligt áfesti við meginreglurnar fyri góðari leiðslu ger okkum før fyri alla tíðina at menna okkara sosialu, umhvørvisligu og fíggarligu avrik. Hetta gagnar fyrítøkuni, øllum okkara áhugapørtum, umhvørvinum, og øllum teimum staðbundnu samfeløgnum, sum vit virka í.

2022 var eitt gott fíggarligt ár fyri Smyril Line. Í roynd og veru var tað besta árið í 40 ára søguni hjá Smyril Line. Høg inflasjón saman við alsamt hækkandi rentustøði og oljuprisum lögdu trýst á fíggarligu úrslitini fyri 2022, men vit megnaðu kortini at koma út við einum metúrsliti.

Einki av hesum hevði verið gjørligt uttan tey eldhugaðu, áhugaðu fólkinu í Smyril Line. Hesin ársdagurin og hetta metið er takka verið øllum okkara dýrabaru starvsfólkum. Takk fyri!

Albøting av nýggjum ferðaætlanum, tamarhald á siglingarætlanum, og betri gagnnýting av okkara útgerð hava eisini spælt ein høvuðsleiklut í at betra um okkara útreiðslugrundarlag og minka um okkara umhvørvisárin.



Jens Meinhard Rasmussen, stjóri

Harumframt hevur okkara skaðafyribyggingarverkætlan fyri 2022, sum hevði til endamáls at minka um skaða á farm og útgerð, hepnast væl.

Vit hava eina 0 hugsjón, tá ið tað snýr seg um skaðar, og í 2022 hava vit arbeitt við at styrkja og javna trygdarmentanina í øllum samtakinum. Sum eitt úrslit av hesum trygdarátøkum, hava vit eisini dagført okkara bygnaðarstruktur.

Mín hægsta raðfesting er tryggin hjá okkara starvsfólkum og ferðafólki. Hetta er mín fremsta ábyrgd. Og tað er eisini ábyrgdin hjá einum og hvørjum starvsfólki í teirra dagliga arbeiði at syrgja fyri síni egnu trygd og trygdini hjá starvsfeløgnum. Hetta er mín høvuðsboðskapur til allar okkara áhugapartar.

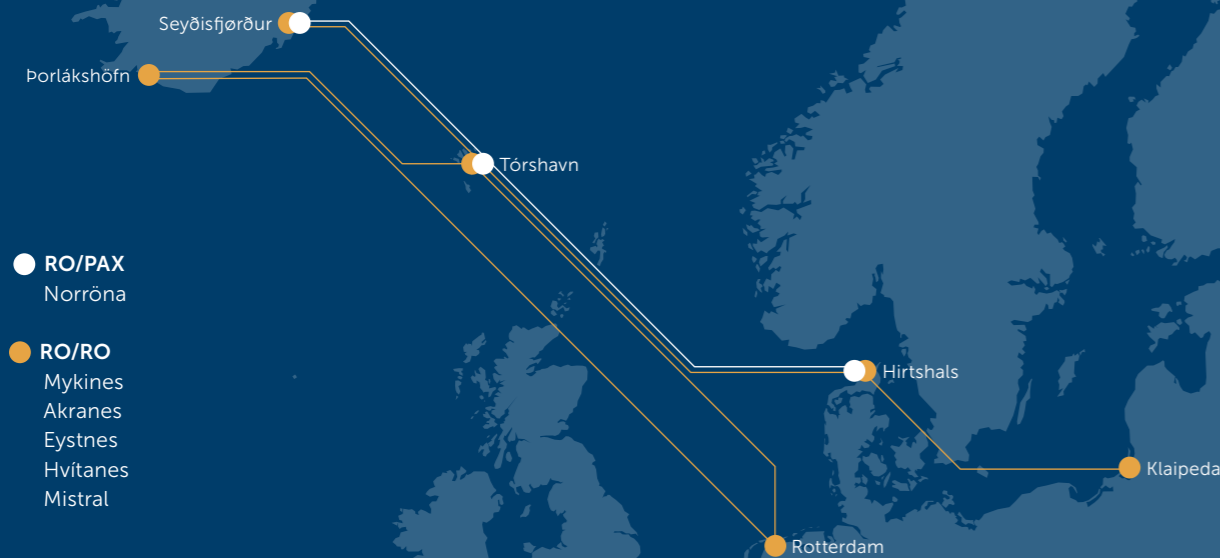
Trygt heim, altíð!

Jens Meinhard Rasmussen,
Stjóri

Leiðslu- frágreiðing



Leiðslufrágreiðing



Hövuðsvirksemi felagsins

Hövuðsvirksemið hjá Smyril Line er at reka ferðamanna- og farmavirksemi, sum fevnir um ferðamanna- og farmaflutning, hurð til hurð flutningsloysnir, ferðamannavistir, og annað líknandi virksemi. Felagið eigur og rekur skip og fastogn, umframt ognarpartar í øðrum feløgum.

Endamál

Tryggur og álitandi flutningur av ferðafólki og farmi, ið sambindur útjaðaran í Norðuratlantshavi við restina av heiminum.

OKKARA FLOTI



NORRÖNA

2003	
Type:	RO/PAX
Length:	165,74
Width:	30,00
Gross Tonnage:	36.976



MYKINES

1996	
Type:	RO/RO
Length:	138,50
Width:	22,65
Gross Tonnage:	18.979



AKRANES

1998	
Type:	RO/RO
Length:	138,50
Width:	22,65
Gross Tonnage:	10.585



EYSTNES

1981	
Type:	Multi Purpose Vessel
Length:	102,20
Width:	16,50
Gross Tonnage:	4.610



HVÍTANES

1980	
Type:	Multi Purpose Vessel
Length:	102,20
Width:	16,50
Gross Tonnage:	4.636



MISTRAL T/C

1998	
Type:	RO/RO
Length:	153,45
Width:	20,60
Gross Tonnage:	10.471

Smyril Line 2022



Farma- og ferðafólkavirksemið hefur sum heild hlnast væl. Farleiðin millum Rotterdam og Hitra varð niðurløgd í november í 2021, tá ein nýggj farleið millum Rotterdam, Thorslakshøfn og Tórshavn varð stovnað.

Týðandi hendingar

Stríð í Evropa hefur í ávisan mun broytt mynstrið hjá okkara útflutningsvørum, og Smyril Line hefur broytt sínar farleiðir fyri at nøkta tí nýggja eftirspurninginum.

Ársúrslitið fyri 2022 gav eitt EBITDA upp á 201 mió. kr og eitt avlop aftaná skatt á 77 mió. kr.

Smyril Line stovnaði eitt 100% dótturfelag, Smyril Line Properties, sum keypti pakkhúsið- og skrivstovu- bygningin í Hirtshals.

Havandi í huga inflasjón, hækkandi rentustøði og oljuprísir, eru nevnd og stjórn nøgd við úrslitið.

ÚRSLIT
EFTIR SKATT

77
mDKK

EBITDA

201
mDKK



Smyril Line Farmadeild

Vit hava sum aðalmál at veita kundum okkara eina dygdargóða og kappingarføra tænastru, til og frá europeiska meginlandinum við Føroyum og Íslandi sum høvuðsmarknaðum.

Sum einasti Ro/Ro flutningsveitari í Føroyum og Íslandi, kunnu vit bjóða flutning á høgum støði, bæði tá talan er um matvørur, góðs til byggivinnuna, ídnaðargóðs og tá talan er um góðs á hjólum, so sum bilar, bussar og størri maskinur.

Síðstu árin hevur felagið gjørt iløgur í skip, flutningstól og aðra útgerð, umframt at felagið hevur latið upp eignar skrivastovur og pakkhús í Hirtshals, Danmark og í Rotterdam, Hollandi.

Hesi átøk blivu gjørd fyrri at tryggja, at vit røkka okkara endamáli, um at vera verandi ein framúrskarandi flutningsveitari og ein góður samstarvsfelagi hjá vinnulívinum á okkara høvuðsmarknaðum. Smyril Line siglir í dag fast á havnir í Føroyum, Íslandi, Danmark, Hollandi, og londum í Eystrasalti.



Smyril Line stovnaði eitt 100% dótturfelag, Smyril Line Properties, sum keypti pakkhúsið- og skrivstovubygningin í Hirtshals.



Smyril Line Ferðafólkadeild

Ferðafólkaflutningur

Ferðavinnuskrivstovurnar hjá Smyril Line

Smyril Line hevur fyra söluskrivstovur í Føroyum, Týsklandi, Danmark og Íslandi. Umframt hesar skrivstovur er tætt samstarv við agentar runt um í Evropa, ið selja og marknaðarføra ferðir við Norrønu. Smyril Line eigur og umsitur 7 heimasíður á sje ymiskum málum, ið allar hava til endamáls at selja og marknaðarføra okkara flutningspakkar, iroknað MS Norröna.

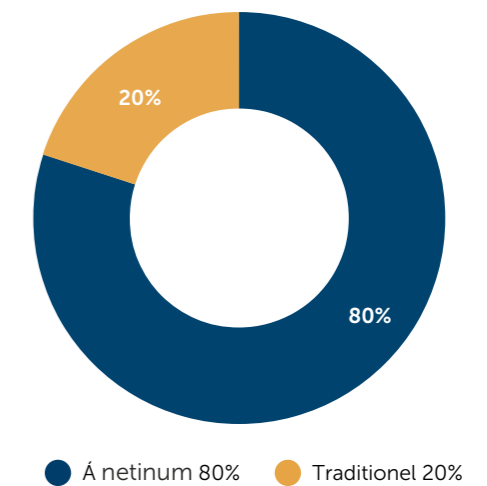
Söluskrivstovur felagsins í Danmark, Týsklandi og í Íslandi verða ríknar gjøgnum dótturfeløg felagsins, og tær hava allar sín söluroknskap og egna landafrøðiliga ábyrgdarøki. Øll marknaðarførsluátøk verða framleidd og samskipað í tøttum samstarvi við marknaðardeildina í Føroyum.

Søla & Marknaðarførsla

Sølu- og marknaðarførslutoymið hevur støðugt sjóneykuna á at gera virkseimið hjá felagnum meiri sjónligt á netinum, og yvir 80 % av okkara marknaðarførsluvirksemi var á netinum í 2022. Vit miðsavna okkum um marknaðarførslu á netinum, harímillum at gera virkseimið hjá felagnum so sjónligt, sum gjørligt, í leitiskipanunum og lýsingum á netinum. Harumframt lýsa vit við tænastru hjá Smyril Line til ferðafólk á sosialum miðlum, og hava alla tíðina sjóneykuna á marknaðarførslu gjøgnum teldupost, sum er blivin ein týðandi partur av okkara sølu, tænastru og lýsingartiltøkum. Vit halda áfram við at royna at betra um okkara kundatænastru við at geva kundunum lætta atgongd til tænastru og viðkomandi kunning,



Søla & Marknaðarførsla 2022



umframt við at leggja dent á viðkomandi vørur í góðari góðsku.

Okkara kundar

Yvirskipað deila vit okkara segmentir upp í marknaðir, sum stevna norður ella suður.

Okkara kundar, sum stevna norðureftir, ferðast frá tí europeiska meginlandinum upp til Íslands og/ella Føroyar. Og okkara kundar, sum stevna suðureftir, ferðast frá Íslandi ella Føroyum til europeiska megin-økið.

Fyri ferðandi, er høvuðsorsøkin fyrri at velja okkara MS Norrönu ferjutænastru, móguleikin fyrri at taka sín egna bil við sær til ferðamálið.

Vanliga, so njóta hesir kundarnir marglæti umborð, og siglingin er partur av ferðini og upplivingini. Harumframt, so er eitt vaksandi segment af okkara kundum ferðandi, sum leggja dent á teirra kolevnisslóð.



Vörumerki / Nýtt vörumerki

In 2022 endurnýggjaðu vit okkara Smyril Line vörumerki. Vit dagførdu okkara Smyril Line búmerki, okkara tóna og okkara yvirskipaða layout. Okkara nýggja vörumerkja leiðbeining kom út síðst í 2022, og vit fara at halda áfram við at seta í verk okkara nýggja layout ígjøgnum alt árið í 2023.



Kanningar av kundanøgðsemi

Smyril Line ger kanningar av kundanøgðsemi umborð á MS Norrönu alt árið. Yvirskipað er endamálið við okkara kanningum av kundanøgðseminum at savna inn afturmeldingar frá kundunum, sum verður nýtt til beinanvegin at gera nakað við mógulig fall í tænastrá.

ella góðsku og betra um tað yvirskipaðu upplivningina av ferðini. Hesar kanningarnar geva eisini serliga kunning um jaligar og neiligar fatanir, sum vit áhaldandi nýta til at betra um okkara sølu og tænastrá umborð.



Brot úr kanningum av kundanøgðsemi, Lóður 13. og 15. juli 2022

Maður, 47, Ísland

Takk fyri at tit veita samband frá Íslandi til Evropa. Vit ferðast javnan við Norrönu (hetta er umleið 30. ferð, at eg sigli við). Vit ferðast altíð við bussi, súkklu, ferju og toki, alt árið, íroknað um veturin. Vit velja Norrönu framum, tí tað er ein meiri umhvørvisvinarligur háttur, og betri háttur at ferðast uppá, enn at flúgva.

Maður, 68, Holland

Innskivingin á bildekkinum var frálík! Alt gjøgnum nummarpláturarnar á bilunum. Ótrúligt. Starvsfólkini umboð vóru sera vinarliga og uppmerksom. Vónandi fáa vit somu góðu upplivning á vegnum heim aftur.

Kvinna, 69, Føroyar

Eg haldi altíð, at tað er sera áhugavert at sigla við Norrönu. Skiparin er óførur at boða frá, hvussu ferðin/veðrið fer at verða, og at sissa ferðafólkini. Ófør ung og blíð fólk, sum servera fyri okkum. Og alt annað er eisini gott her umborð.

Maður, 52, Týskland

Vit biløgdu eina ferð til Íslands gjøgnum ferðaskrivstovuna hjá Smyril Line gjøgnum telefon/Gmail. Eg var sera nøgdur við ráðgevaran og samskipti var sera gjøgnumskygt. Vit hildu, at Norröna var sera behagilig og hugnalig. Tað hevði verið gott, um tað vóru enn fleiri sitipláss í teimum almennu økjum (við síðuna av matstovuni). Í matstovunum skuldu tað verið fleiri vegetarrættir.



Grønur og munadyggur rakstur



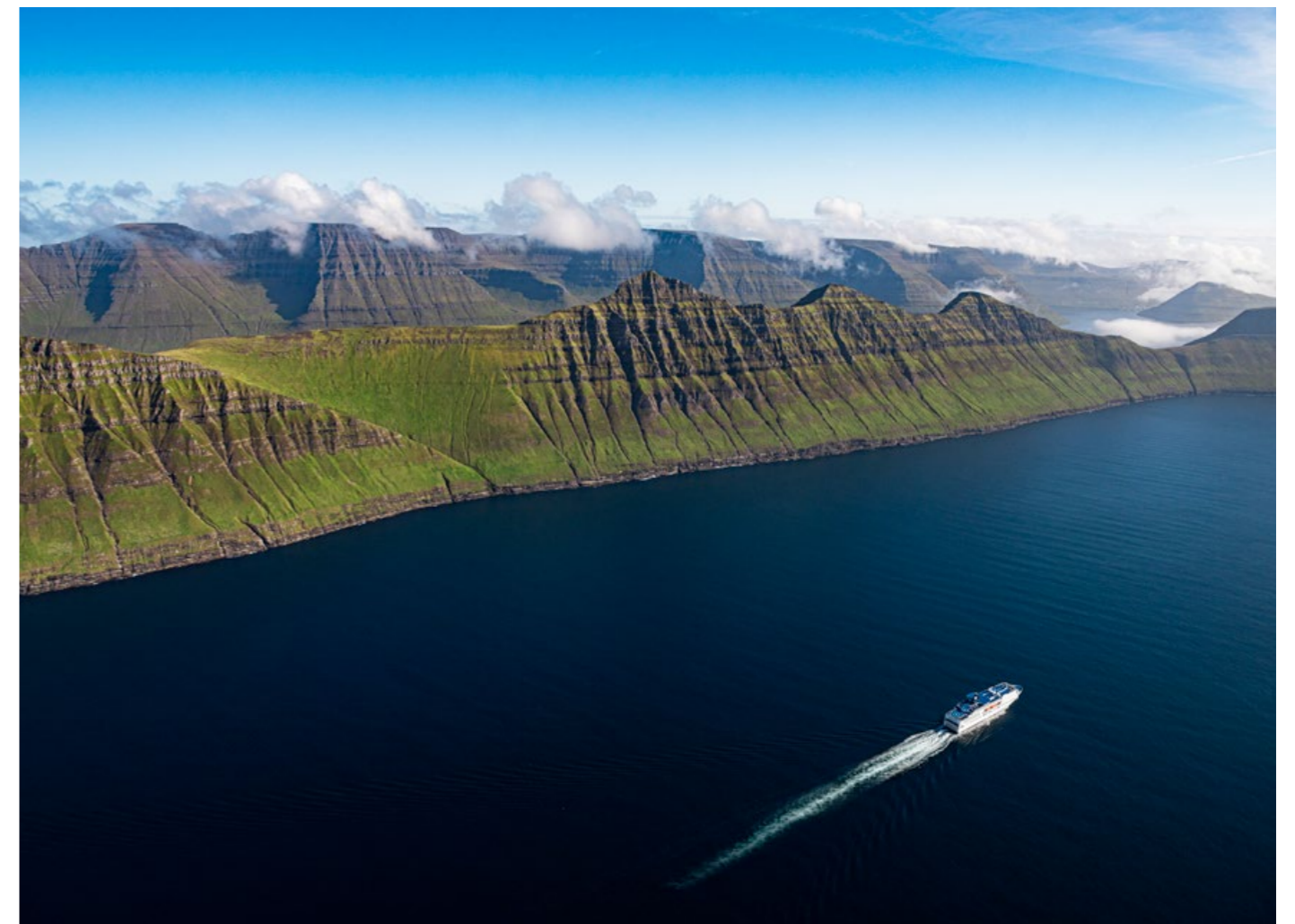
*Við skilagóðum umhvervis-
politikki og rakstri minka
vit um árin á umhvørvið*

Flutningur á sjónum er ein meiri umhvervisvinarligur flutningsháttur, samanborið við aðrar flutningshættir, og Smyril Line er sinna at verja og minka um árin á umhvørvið, við skilagóðum umhvervispolitikki og rakstri. Skilagóður grønur rakstur er alneyðugur fyri at verja umhvørvið, og fyri at gera samtakið minni viðkvæmt yvir fyri sveiggjum í oljuprisunum.

Av tí at oljuútreiðslur eru tær avgjørt størstu einstøku útreiðslurnar hjá samtakinum, so hava vit sett serstøk átøk í verk fyri at minka um oljunýtsluna.

Hesi átøk fevna um:

- At reinsa skrokkin, pussa og smyrja skrúvuna.
- Skynsamari siglingarætlan saman við íløgu í frekvensumformara.
- At uppstiga og betra um framdráttarskipanina.



Umhvørvi

Sjóvegis flutningur er sera umhvörvisvínarligur þr. flutta eind, samanborið við onnur flutningstól. Sambært innanhýsis greiningum um útlát eru vit á hesum økinum ájövni við onnur felög, sum útinna somu tænastru.

Við okkara øktu áherðslu á at dagføra mannagongdir og seta onnur átøk í verk, taka vit stig til at minka enn meiri um okkara orkunýtslu.

Smyril Line hevur møguleika fyri at gera fløgu í eina skipan til at taka ímóti landstreymi, soleiðis at tað ikki er neyðugt hjá okkara skipum at hava motorarnar gangandi, ímeðan skipini liggja við bryggju. Ein slík

skipan hevði minka um okkara útlát av CO₂, og eisini avmarkað ljóðdálkingina frá okkara skipum. Tíannverri eru havnirnar ikki enn til reiðar at taka hetta stigið, men tað verður arbeitt fram ímóti at finna loysnir, so hetta verður gjørligt í framtíðini.

Hotel Brandan og Hotel Hafnia eru bæði "GreenKey Hotel", sum merkir, at tey lúka altjóða krøv til umhvörvisvernd og burðardygd. Aðaltátturin í hesum eru at avmarka óneyðuga nýtslu, at nýta vørur og tænastru úr nærumhvørvinum, og at virka vistfrøðiligt. Líknandi átøk eru gjørd aðrastaðni í virksemi hjá samtakinum í gjøgnum árið.



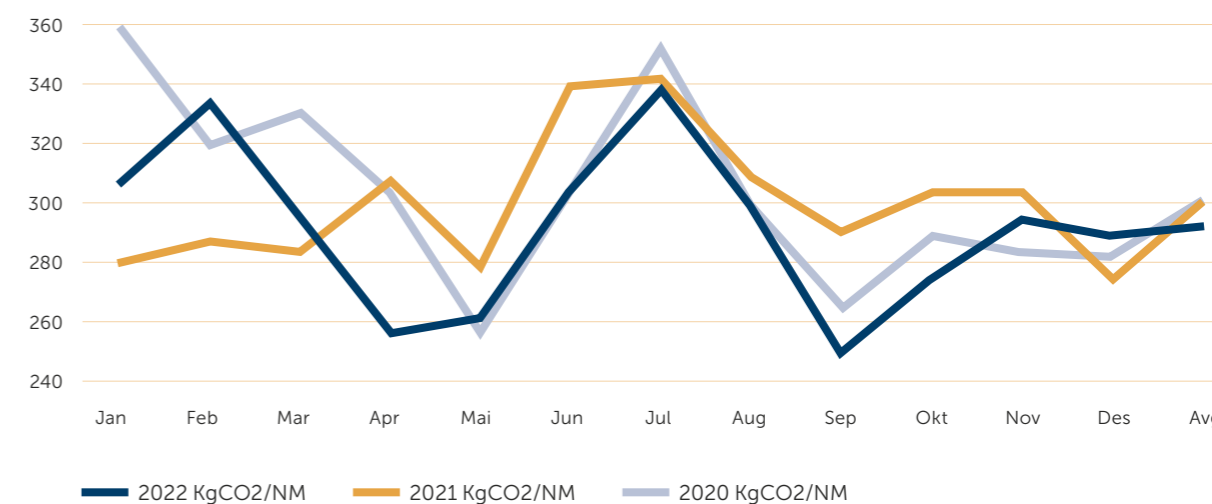
Í apríl 2022 settu vit okkara langtíðar mál fyri niðurskurð av CO₂-útláti.

Frágreiðing um burðardygd og samfelagsábyrgd (ESG)

Í apríl 2022 settu vit okkara langtíðar mál fyri niðurskurð av CO₂-útláti. Hesi mál samsvara við nýggjar umhvörvisásetingar innan skipaferðslu, sum umfata tøknilig krøv til skip umframt nýggj krøv til skiparakstur.

Í apríl broyttu vit okkara vit okkara siglingarætlanir, við tí eina endamálinum at lækka um ferðina á okkara skipum, fyri at røkka okkara málum um at skerja útlátið.

CO₂ útlát - KgCO₂ / NM





Vit arbeiða miðvíst við heilsu og trygd í øllum pakkhúsum og umborð á øllum skipum



Heilsa og trygd

Vit stremba alla tíðina eftir at menna okkara felags arbeiðsmentan, og hava tikið stig til at hava felags tilgongdir, tá tað snýr seg um heilsu, trygd, umhvørvið og góðsku (HSEQ). Hetta umfatar at endurskoða politikkir, mannagongdir, tilgongdir og at seta felags mál.

Vit arbeiða miðvíst við heilsu og trygd í øllum pakkhúsum og umborð á øllum skipum. Allir spurningar viðvíkjandi heilsu og trygd verða umtalaðir og viðgjørdir í øllum samtakinum.

Hesar strembanir eru ein partur av at uppbyggja eina sterka heilsu- og trygdarmentan, har trivnaðurin hjá okkara starvsfólkum er í háseti.

Fráboðanir av skaðatilburðum spæla ein týðningarmiklan lut í framhaldandi at fyrbygja og forða skaðar á umhvørvið, fólk og fæ. Tí birta vit uppundir eina mentan, har allir skaðatilburðir verða fráboðaðir. Endamálið er ikki ábreiðsla, men at læra og betra okkum.

Endamálið er altíð at árið skal verða uttan skaðatilburðir. Tvs. Lost Time Injury* (LTI)

Mannarættindi og arbeiðararættindi

Hjá Smyril Line taka vit mannarættindi og arbeiðararættindi í álvara. Vit stuðla eisini fólk, sum ynskja at koma út aftur á arbeiðsmarknaðin.

Av tí at tað er lágt arbeiðsloysi, serliga í Føroyum, so skaffa vit starvsfólk bæði í nærumhvørvinum og úti í heimi, og vit standa sjálvi fyri øllum starvssetanum.

Vit hava fingið undangóðkenning at seta starvsfólk úr ES í nógv ár. Í November 2021 setti landsstýrið í verk eina snarskipan fyri borgarar uttan fyri ES. Smyril Line fekk rætt til at nýta snarskipanina í desember 2021, tá skipanin byrjaði. Hetta stytir um tilgongdina hjá okkum at seta starvsfólk, sum koma úr londum uttan fyri ES, men tað ásetir okkum neyðturviliga eyka skyldur sum arbeiðsgevari. Vit seta okkara útlendsku starvsfólk væl inn í, hvørji rættindi tey hava á føroyska arbeiðsmarknaðinum, og hvussu hesin er skipaður. Harumframt bjóða vit tryggjum starvsfólkum frálæru í føroyskum, fyri at lætta um teirra umskifti til eitt nýtt land.

Frágreiðing um burðardygd og samfelagsábyrgd (ESG)

UMHVØRVISVIÐURSKIFTI (bert flotin)

	Eind	Mál	2022	Viðmerking
CO2 útlátskelda 1	t		157.553,00 ton	
CII	gCO2 /t*nmile		21,9	
Framleitt burturkast	t		1968,05	

SOSIAL / SAMFELAGSLIG VIÐURSKIFTI

	Eind	Mál	2022	Viðmerking
Fulltíðar arbeiðsmegi	FTE		612	

STARVSFÓLK

	Eind	Mál	2022	Viðmerking
Starvsfólk í føstum starvi	Tal		471	
Fyribilssett	Tal		110	
Leyst tilknýtt	Tal		153	
Fulltíðarstarvsett	Tal		448	
Parttíðarsett	Tal		177	

YMISKLEIKI

	Eind	Mál	2022	Viðmerking
Kvinnur	%		32	
Menn	%		68	
Aldur í miðal	Tal		35	
Kynsfjølbroytning í leiðsluni (kvinnur)	%		30	
Kynsfjølbroytning í leiðsluni (menn)	%		70	

LEIÐSLUSTÝRING

	Eind	Mál	2022	Viðmerking
Kynsfjølbroytning í nevndini (kvinnur)	%	50	0	
Kynsfjølbroytning í nevndini (menn)	%	50	100	
Uppmøting í nevndini	%	100	100	
Tjóðskapur í nevndini (altjóða)	%		0	

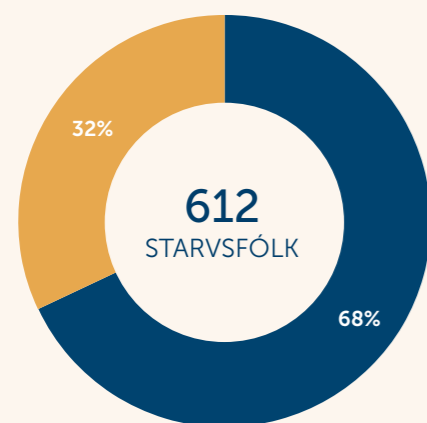
Fjølbroyni og inklusjón

Vit meina, at ein fjølbroytt arbeiðsmegi fremir størri nýhugsan, kreativitet og virðisøking, so tað gevr bæði menniskjansliga og vinnuliga meining, at vit øll gera okkara ítasta fyrri at hava virðing fyrri hvørjum øðrum.

Í Smyril Line leggja vit alla orku í at tryggja, at arbeiðsumhvørvið er uttan ónáðir, og vit arbeiða framhaldandi fyrri at sleppa undan nøkrum slag av mismuni vegna kyn, tjóðbólkaeyðkenni, tjóðskap, osfr. Í 2022 hevði Smyril Line 612 starvsfólk, 415 (68%) menn og 197 (32%) kvinnur.

Starvsfólk á landi:	348
Starvsfólk á sjónum:	264

Í einum arbeiðsøki, har flest mannfólk arbeiða, arbeiða vit fyrri at tryggja líka lön fyrri sama slag av arbeiði. Vit stuðla kvinnum og monnum í at arbeiða í øllum størvum, og vit lata okkum ikki linda við mismuni vegna kyn.



● Menn 68% ● Kvinnur 32%

348 Starvsfólk á landi

264 Starvsfólk á sjónum

Læring & menning

Vit bjóða okkara starvsfólki eitt breitt úrval av yrkis- móguleikum innan shipping, frítíð, kost og vistarhald. Vit leggja dent á framhaldandi at útbúgva og førleikamenna okkara starvsfólk og, har tað er gjørligt, at bjóða teimum móguleikan at royna aðrar yrkisleiðir innan fyrri felagið.

Trygdin er í fremstu røð í øllum, sum vit gera. Vit skipa fyrri árligum trygdarskeiðum, har vit leggja dent á trygd á sjónum fyrri at tryggja ein áhaldandi framburð innan hetta avgerandi øki.

Vit venja og vegleiða okkara starvsfólkaleiðarum í at leiða og arbeiða í einum fjølmentanarligum arbeiðsplássi og í hvussu ein fremur eitt umhvørvi, har pláss er fyrri ymiskum mentanum. Hetta er vanligi í sambandi við okkara árligu skeið fyrri okkara starvsfólkaleiðarum innan kost og vistarhald.

Vit hava lærlingar innan næstan øll øki, frá tænarum, kokkum, avgreiðslufólki, til fólk innan roknskaparførslu og vøruflutningstænastu. Vit bjóða teimum móguleikan fyrri at skifta millum ymisk arbeiðsøki í felagnum, sum gevr teimum høvið at royna ymisk arbeiðsstøð, og hjálpir teimum at velja sína ynsktu yrkisleið.

Samfelagsábyrgd (CSR)

Felagið arbeiðir hart fyrri at veita kundunum kappingarførar tænarur, samstundis sum felagið miðvíst tekur samfelagslig atlit. Smyril Line miðar eisini eftir at reka virkseimið ábyrgdarfult við gjøgnumskygni til gagns fyrri allar áhugapartar.

Vit samstarva við skúlar, og bjóða tvær vikurs starvsvenjing til næmingar í 9. og 10. flokki, bæði á okkara hotellum og umborð á okkara skipum.

Vit hava eisini eitt støðugt tætt samstarv við Nordjobb, av tí at vit trúgva, at tað er týðningarmikið at ung



Vit meina, at ein fjølbroytt arbeiðsmegi fremir størri nýhugsan, kreativitet og virðisøking

fólk í norðanlondum fáa móguleikan fyrri at uppliva at arbeiða og búgva í Føroyum.

Vit eru partur av aspirantskipanini hjá skipsførara- útbúgvingini í Føroyum. Hetta merkir, at fleiri ættarlið av skipsførara- og maskinmeistaranaemingum hava tikið ta kravdu siglingatiðina hjá okkum fyrri at fáa sitt fyrsta vinnubræv og koma viðari á starvsleiðini.

Vit samstarva eisini við maskinmeistaraskúlar í Danmark, og hava havt nógvar maskinmeistaranaemingar umborð á okkara skipum, har teir hava fingið siglingartið sum part av útbúgvingini.

Sponsor-avtalar

Sum virkin luttakari í samfelagnum, stuðlar felagið einstaklingum, bólkum og felagsskapum. Vit vilja gera mun, har vit kunnu. Við hesum sponsor-avtalum vilja vit geva nakað aftur til samfelagið.

Stuðul

Smyril Line stuðlar einstaklingum, bólkum og felagsskapum figgarliga.



Hotell

Smyril Line eigur P/F Hotel Hafnia, sum eigur og rekur Hotel Hafnia og Hotel Brandan.

Hotel Hafnia er eitt 4-stjørna hotell við einum 4-stjørnaaðum ráðstevnuparti. Hotellið hevur 79 kømur og 5 smáttur. Í 2022 bleiv Hotel Hafnia umvælt og snøggað upp av nýggjum, og hotellið liggur mitt í Tórshavn.



Hotel Brandan er eitt 4-stjørna superior hotell við einum 4-stjørna ráðstevnuparti. Hotellið liggur í Gundadali í Tórshavn, hevur til samans 124 kømur, 4 fundarhøli, sauna, venjingarhøli, heitar pottar og 130 parkeringspláss.

Bæði Hotel Hafnia og Hotel Brandan hava góðkenn-ingina "Green Key," sum er altjóða umhvørvismerkið hjá ferðamannavinnuni. Hetta merkið verður latið fyrítøkum í ferðamannavinnuni, sum gera nakað eyka fyri at verja umhvørvnið.



HOTEL BRANDAN



Innlendis flutningur



Smyril Line samtakið eigur flutningsfelagið OCD, sum bleiv stovnað í 1995, og hevur sæti í Saltangará.

Felagið er eitt av størstu flutningsfeløgum í Føroyum og hevur 10 lastbilar og 3 vøruflutningsbilar. OCD hevur økt um virðisketuna við at víðka um okkara innanhýsis tænastrátt, sum áðrenn varð umsitin av undirveitarum. OCD stendur fyri øllum farmaflutningi til og frá okkara skipum í Føroyum til kundar kring landið. Flutningur í Íslandi og á evropeiska meginlandinum verður keyptur frá uttanhýsis veitarum.



Váðaviðurskipti

Marknaðarváði

Figgjarliga gongdin í bæði Føroyum og ikki minst okkara grannalondum hevur ávirkan á eftirspurningina á farma- og ferðafólka flutningstænastum og harvið á rakstrarúrslit felagsins.

Rentuváði

Felagið hevur rentuberandi skuld, og vilja broytingar í rentustøðinum hava ávirkan á partar av lánunum.

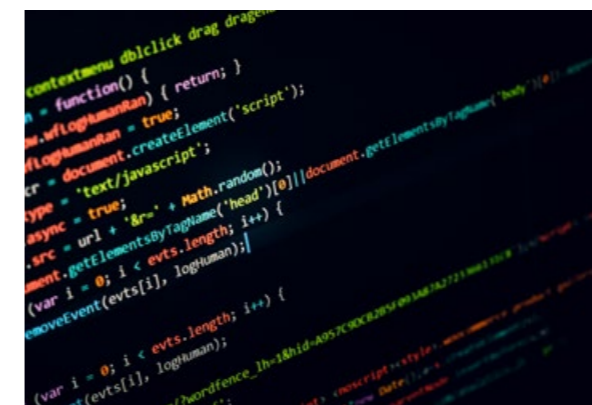
Oljuprísir

Sveiggjandi oljuprísir hava ávirkan á rakstrarúrslitið. Hedging hevur ein týðandi lut í at avmarka stuttíðar-árin av sveiggjandi oljuprísnum. Hedging verður framhaldandi nýtt í sambandi við váðastýring.

KT váðar

Cyber álop, tap av dátum og manglandi innanhýsis eftirlit kann hava við sær álvarsamar fylgjur fyri eitt felag.

Vit hava í Smyril Line góðkent ein felags KT trygdarpolitikk fyri alt samtakið. Settur er ein Security Policy officer (ISO) at hava ábyrgdina av trygdini innan kunningartøkni og dátur, sum hevur heimild og myndugleika til at kunna um KT trygdarpolitikin, halda hann dagfórðan, og hava eftirlit við, at hann verður fylgdur.



Veðurlíkindi

Ólagalig veðurlíkindi eru ein partur av virkisliga veruleikanum í sambandi við virksemið í Norður Atlantshavinum vetrarhálvuna. Dugnalig starvsfólk og 40 ára virkisligar royndir avmarka virkisligan váða, men figgjarligi kostnaðurin av at tillaga siglingarætlanir eftir veðurlíkendum kann vera týðandi.

Farsótt

Farsótt hevur víst seg at vera ein sera stórur váði fyri virksema hjá Smyril Line. Umframt at vera ein heilsuváði, so er eisini ein innbygdur politiskur váði atknýttur, við tað at tað er so ymiskt, hvussu londini handfara farsóttina.



Hendingar eftir roknskaparárslok

Eftir roknskaparárslok eru ikki farnar fram hendingar, sum hava týðandi ávirkan á ársroknskapin.



Útlit 2023

Vit vænta framgongd í ferðafólka- og farmaflutningi, og at avlopið fyri 2023 verður omanfyri mDKK 100.

Útlit og metingar eru við fyrivarni um fleiri óvissur, so sum oljuprísir, inflasjón, rentustøði og politisku støðuna í 2023.

Samtaksviðurskipti

Felagið inngongur í samtaksroknskapin hjá Sp/f Skansabrekka.

Eigaraviðurskipti

Hesir partaeigarar eiga partabøv, sum í minsta lagi umboða 5% av atkvøðum partapeningins, ella sum í minsta lagi hava eitt áljóðandi virði á 5% av partapeninginum - tó í minsta lagi 100.000 kr.:

P/F 12.11.11, Tórshavn;
Framtaksgrunnur Føroya, Tórshavn;
Føroya Landsstýri, Tórshavn.

Átekningar

Leiðsluátekning

Nevndin og stjórnin hava í dag viðgjørt og góðkent ársfrásøgnina fyri roknskaparárið 1. januar - 31. desember 2022 fyri P/F SmyrilLine. Ársfrásøgnin er greidd úr hondum í samsvari við ársroknskaparlógina.

Vit meta, at samtaks- og ársroknskapurin gevur eina rættvísandi mynd av ognum, skyldum og fíggarligu støðu felagsins tann 31. desember 2022, umframt av samtaks- og felagsins virksemi og samtaksins peningastreymis-uppgerð fyri roknskaparárið 1. januar - 31. desember 2022.

Vit meta, at leiðslufrágreiðingin inniheldur eina rættvísandi frágreiðing um tey viðurskifti, sum frágreiðingin umrøður.

Ársfrásøgnin verður lögð fram til góðkenningar ársaðalfundsins.

Tórshavn, tann 24. mars 2023

Stjórn

Jens Meinhard Rasmussen, stjóri

Nevnd

Tummas Justinussen, formaður

Hendrik Egholm

Arne Joensen

Jens Meinhard Rasmussen

Grannskoðanarátækning frá óheftum grannskoðara

Til kapitaleigararnar í P/F Smyril-Line

Niðurstøða

Vit hava grannskoðað samtaksroknskapin og ársrokn-skapin hjá P/F Smyril-Line fyri roknskaparárið 1. januar - 31. desember 2022 við nýttum roknskaparhátti, rakstrarroknskapi, figgjarstøðu og notum fyri bæði samtakið og felagið umfram peningastreym-uppperð fyri samtakið. Samtaksroknskapurin og ársrokn-skapurin eru gjørdir eftir ársrokn-skaparlógini.

Tað er okkara fatan, at samtaksroknskapurin og ársrokn-skapurin geva eina rættvísandi mynd av samtaksins og felagsins ognum, skyldum og figgjarligu støðu tann 31. desember og úrslitinum av samtaksins og virksems felagsins og peningastreymi samtaksins í roknskaparárinum 1. januar - 31. desember 2022 samsvarandi ársrokn-skaparlógini.

Grundarlag fyri niðurstøðuni

Vit hava grannskoðað samsvarandi altjóða standardum um grannskoðan og eftir øðrum ásetingum í føroysku grannskoðaralógini. Okkara ábyrgd sambært hesum standardum og krøvum er nærri lýst í grannskoðanarátækningini í pectinum "Ábyrgd grannskoðarans av grannskoðanini av samtaksroknskapinum". Vit eru óheft av samtakinum samsvarandi altjóða etisku

reglunum fyri grannskoðarar (etisku reglurnar hjá IESBA) og øðrum ásetingum, ið eru galdandi í Føroyum, eins og vit hava lokið onnur etisk krøv, sum vit hava sambært hesum reglum og krøvum. Tað er okkara fatan, at vit hava fingið nøktandi grannskoðanarprógv, ið kunnu vera grundarlag undir okkara niðurstøðu.

Ábyrgd leiðslunnar av samtaksroknskapinum og ársrokn-skapinum

Leiðslan hevur ábyrgdina av at gera ein samtaksroknskap og ein ársrokn-skap, ið geva eina rættvísandi mynd í samsvari við ársrokn-skaparlógina. Leiðslan hevur harumframt ábyrgdina av innanhýsis eftirlitinum, ið leiðslan metir skal til fyri at gera samtaksroknskapin og ársrokn-skapin uttan týðandi skeivleikar, uttan mun til um skeivleikarnir standast av sviki ella mistøkum.

Tá ið samtaksroknskapurin og ársrokn-skapurin verða gjørdir, hevur leiðslan ábyrgdina av at meta um, hvørt samtakið og felagið megna at halda fram við rakstrinum, og har tað er viðkomandi at upplýsa um viðurskifti viðvíkjandi framhaldandi rakstri og at gera ein samtaksroknskap og ársrokn-skap eftir roknskaparásetingunum um framhaldandi rakstur, uttan so at leiðslan hevur ætlanir um at avtaka samtakið ella

felagið, steðga rakstrinum ella um leiðslan í roynd og veru ikki hevur aðrar móguleikar.

Ábyrgd grannskoðarans av grannskoðanini av samtaksroknskapinum og ársrokn-skapinum

Endamál okkara er at fáa eina grundaða vissu fyri, at samtaksroknskapurin og ársrokn-skapurin sum heild eru uttan týðandi skeivleikar, uttan mun til um skeivleikarnir standast av sviki ella mistøkum, og at gera eina grannskoðanarátækning við eini niðurstøðu. Grundað vissa er vissa á høgum stigi, men er tó ikki ein trygd fyri, at grannskoðan framd samsvarandi altjóða standardum um grannskoðan og øðrum ásetingum, sum eru galdandi í Føroyum, altíð kann avdúka týðandi skeivleikar, um slíkir eru. Skeivleikar kunnu koma fyri orsakað sviki ella mistøkum og mugu metast at verða týðandi, um tað er sannlíkt, at teir hvør sær ella saman kunnu metast at hava ávirkan á figgjarligu avgerðirnar, ið roknskaparbrúkararnir taka við støði í samtaksroknskapinum og ársrokn-skapinum.

Tá ið vit grannskoða samsvarandi altjóða standardum um grannskoðan og øðrum ásetingum í føroysku grannskoðaralógini, gera vit yrkisligar metingar og varðveita professionella ivasemið undir grannskoðanini.

Harumframt:

- Eyðmerkja og meta vit um váðan fyri týðandi skeivleikum í samtaksroknskapinum og ársrokn-skapinum, uttan mun til um skeivleikarnir standast av sviki ella mistøkum, leggja til rættis og grannskoða samsvarandi hesum váða og fáa til vega grannskoðanarprógv, ið eru nóg góð og egnað sum grundarlag undir okkara niðurstøðu. Váðin fyri, at vit ikki avdúka týðandi feilir orsakað av sviki, er størri enn váðin fyri, at feilir orsakað av mistøkum ikki verða avdúkaðir, av tí at svik kann umfata samansvøring, skjalafalsan, ætlað dyljan, villleiðing ella at innanhýsis eftirlit verða skúgvað til viks.
- Fáa vit fatan av tí innanhýsis eftirliti, ið er viðkomandi fyri grannskoðanina, soleiðis at vit kunnu leggja

grannskoðanina til rættis á nøktandi hátt eftir umstøðunum, men ikki fyri at gera eina niðurstøðu um, hvussu virkið innanhýsis eftirlitið er.

- Taka vit støðu til, um tann av leiðsluni nýtti roknskaparháttur er hóskaði eins og vit meta um, hvørt roknskaparligu metingarnar og tilhoyrandi upplýsingar frá leiðsluni eru rímiligar.
- Taka vit støðu til, um tað er hóskaði, at leiðslan hevur valt at gera samtaksroknskapin og ársrokn-skapin grundað á roknskaparháttin um framhaldandi rakstur, og um tað, við støði í teimum grannskoðanarprógvum, ið eru fingin til vega, er týðandi óvissa ella viðurskifti, ið kunnu elva til týðandi óvissu um, hvørt samtakið og felagið megna at halda áfram. Er niðurstøðan, at tað er týðandi óvissa, skulu vit gera vart við hetta í grannskoðanarátækningini við at vísa til upplýsingar hesum viðvíkjandi í samtaksroknskapinum og ársrokn-skapinum ella, um hesar upplýsingar ikki eru nøktandi, tillaga okkara niðurstøðu. Okkara niðurstøður eru grundaðar á tey grannskoðanarprógv, ið eru fingin til vega fram til dagin, tá ið okkara grannskoðanarátækning verður undirskrivað. Hendingar í framtíðini ella viðurskifti kunnu tó elva til, at samtakið og felagið ikki eru før fyri at halda fram við rakstrinum.
- Taka vit støðu til samlaðu framløguna, bygnaðin og innihaldið í samtaksroknskapinum og ársrokn-skapinum, íroknað upplýsingarnar í notunum umfram um samtaksroknskapurin og ársrokn-skapurin vísa transaktiónir, sum liggja undir, og hendingar á ein slíkan hátt, at tað gevur eina rættvísandi mynd.
- Fáa vit neyðug og nøktandi grannskoðanarprógv fyri figgjarligu upplýsingunum fyri feløgini ella handilsvirksems í samtakinum, soleiðis at vit kunnu geva eina niðurstøðu um samtaksroknskapin. Vit hava ábyrgdina av at leiða, hava eftirlit við og fremja samtaksgrannskoðanina. Vit hava eina ábyrgd av okkara grannskoðanarniðurstøðu.

Vit samskifta við leiðsluna um millum annað vavið á ætlaðu grannskoðanini og nær vit vænta at grannskoða. Harumframt samskifta vit um týðandi eygleiðingar í sambandi við grannskoðanina, so sum týðandi manglar í innanhýsis eftirlitinum, ið vit eru komin fram á í sambandi við grannskoðanina.

Ummæli av leiðslufrágreiðingini

Leiðslan hevur ábyrgdina av leiðslufrágreiðingini.

Okkara niðurstøða um samtaksroknskapin og ársroknskapin fevnir ikki um leiðslufrágreiðingina, og vit geva ikki nakra váttan við vissu um leiðslufrágreiðingina.

Tað er okkara ábyrgd, í sambandi við grannskoðanina av samtaksroknskapinum og ársroknskapinum, at lesa leiðslufrágreiðingina og í hesum sambandi meta um, hvørt samanhangur er millum leiðslufrágreiðingina og samtaksroknskapin ella ársroknskapin, ella um hon er í mótsøgn við ta vitan, ið vit hava fingið undir grannskoðanini, ella á annan hátt er tengd at týðandi skeivleikum.

Okkara ábyrgd er harumframt at hugsa um hvørt leiðslufrágreiðingin hevur kravdu upplýsingarnar samsvarandi ársroknskaparlógini.

Grundað á gjørda arbeiðið er tað okkara fatan, at leiðslufrágreiðingin samsvarar við samtaksroknskapin og ársroknskapin, og at hon er gjørd samsvarandi krøvunum í ársroknskaparlógini. Vit eru ikki vorðin varug við týðandi feilir í leiðslufrágreiðingini.

Tórshavn, hin 24. mars 2023

Sp/f SPEKT løggildir grannskoðarar

Jóhannes Færø
statsaut. Revisor



Upplýsingar um felagið

Felagið

P/F Smyril Line
Yviri við Strönd 1
Postsmoga 370
Tórshavn

Skrás.nr. 544

Roknskaparár:

1. Januar – 31. desember

Heimstaður:

Tórshavn

Nevnd

Tummas Justinussen, Chairman
Jens Meinhard Rasmussen
Arne Joensen
Hendrik Egholm

Stjórn

Jens Meinhard Rasmussen, CEO

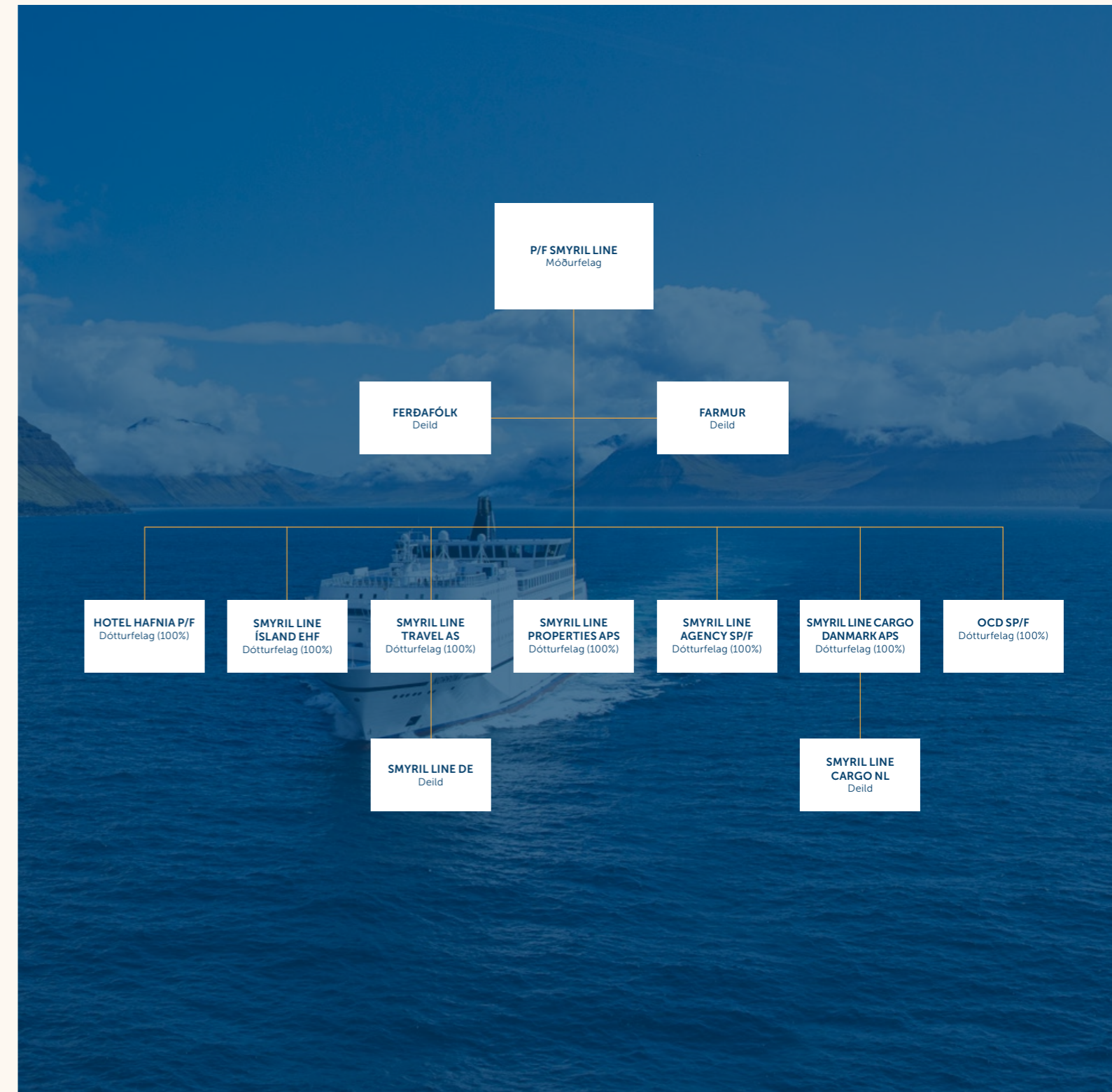
Grannskoðan

Sp/f SPEKT løggildir grannskoðarar
Staravegur 17
110 Tórshavn

Samtaksroknaskapur

Felagið er við í samtaksroknaskapinum fyri móðurfelagið Sp/f Skansabrekka.

Samtaksyvirlit



Hövuðs- og lyklatöl

Gongdin hjá felagnum seinastu 5 árin kann lýsast við hesum hövuðs og lyklatølum.

	SAMTAK / GROUP				
(tkr.)	2022	2021	2020	2019	2018
ÚRSLIT <i>PROFIT/LOSS</i>					
Nettosøla <i>Revenue</i>	1.432.814	1.179.087	849.035	937.074	845.648
Bruttoúrslit <i>Gross profit</i>	439.753	338.220	243.286	324.020	254.574
Úrslit áðrenn av- og niðurskrivingar <i>EBITDA</i>	200.799	119.156	75.623	150.002	100.935
Úrslit frá figgjarpostum <i>Net financials</i>	-41.097	-28.125	-21.068	-17.161	-14.955
Ársúrslit <i>Profit/loss for the year</i>	77.246	15.580	7.841	75.893	30.387
FÍGGJARSTØÐA <i>BALANCE SHEET</i>					
Figgjarstöðujavni <i>Balance sheet total</i>	1.434.442	1.351.965	1.350.027	1.173.449	886.869
Eginogn <i>Equity</i>	448.930	371.692	356.112	348.272	272.379

SEINASTU 5 ÁRINI

Lyklatølini eru greidd úr hondum samsvarandi viðmælum og vegleiðingum frá Den Danske Finans-analytikerforening. Víst verður til allýsingar í pettinum um nýttan roknskaparhátt.

Dótturfelagið Smyril Line Properties ApS inngongur í 5 ára yvirlitið frá 2022.

	SAMTAK / GROUP				
Key figures (tkr.)	2022	2021	2020	2019	2018
PENINGASTREYMUR FRÁ <i>CASH FLOWS FROM</i>					
Rakstrarvirksemi <i>Operating activities</i>	133.088	112.107	53.231	110.897	77.793
Íløguvirksemi <i>Investing activities</i>	-115.318	-110.435	-227.719	-226.628	-127.128
Íløgur í materiella stöðisogn <i>Including investment in tangible assets</i>	-117.780	-105.131	-184.640	-226.940	-101.134
Figgjarvirksemi <i>Financing activities</i>	24.574	-14.952	136.268	214.399	9.987
Starvsfólkatal <i>Number of employees</i>	612	549	461	475	461
LYKLATØL <i>FINANCIAL RATIOS</i>					
Hövuðsavkast <i>Return on assets</i>	9,1%	3,8%	1,9%	10,1%	6,7%
Tryggleikastig <i>Solvency ratio</i>	31,3%	27,5%	26,4%	29,7%	30,7%
Eginpeningsavkast <i>Return on equity</i>	18,8%	4,3%	2,2%	24,5%	11,4%
Gjaldfórlutfall <i>Current ratio</i>	127%	104%	108%	138%	91%

ÁRSFRÁSØGN 2022

Konsern- og ársroknskapur

Konsern- og ársroknskapur

Nýttur roknskaparháttur

Ársfrásögnin hjá P/F Smyril Line fyri 2022 er gjørd í samsvari við ásetingarnar í ársroknskaparlógini fyri feløg í bólk C stór.

Nýtti roknskaparhátturin er hin sami fyri móður-felagið og samtakið.

Tann nýtti roknskaparhátturin er óbroyttur í mun til síðsta ár. Tó eru gjørdar ávísar umbólkingar í raskstrar-roknskapinum. Vørukeyp upp á 22.203 tkr., sum í 2021 var bólkað undir uttanhýsis kostnaðum, flutt á serstaka linju í rakstrarroknskapinum. Somuleiðis eru uttanhýsis kostnaðir upp á 659 tkr., sum áður vóru bólkaðir undir figgjartilgum kostnaðum, fluttir til linjuna fyri uttanhýsis kostnað.

UM INNROKNING OG VIRÐISÁSETING

Inntøkur verða innroknaðar í rakstrarroknskapin, so hvørt sum tær verða vunnar. Harumframt verða virðis-javningar av figgjartilgum og skyldum innroknaðar. Í rakstrarroknskapinum verða somuleiðis allir kostnaðir, íroknað avskrivningar og niðurskrivingar, innroknaðir.

Ognir verða innroknaðar í figgjartilgum, tá ið tað er sannlíkt, at felagið í framtíðini fær figgjartilgar ágóðar, og virðið á ognini kann gerast upp álitandi.

Skyldur verða innroknaðar í figgjartilgum, tá ið tað er sannlíkt, at felagið í framtíðini skal av við figgjartilgar ágóðar, og virðið á skylduni kann gerast upp álitandi. Til at byrja við verða ognir og skyldur innroknaðar til kostprís. Síðani verða ognir og skyldur virðisásettar, sum lýst niðanfyri fyri einstøku roknskaparpostarnar.

Ávísar figgjartilgar ognir og skyldur verða virðisásettar til amortiseraðan kostprís, og sostatt verður ein konstant effektiv renta innroknað yvir gildistiðina. Amortiseraður kostprísur verður uppgjørdur sum upprunaligur kost-prísur við frádrátti av møguligum avdráttum og iskoyti/frádrátti av samlaðu amortiseringini av muninum millum kostprís og áljóðandi virði.

Í sambandi við innrokning og virðisáseting verður hædd tikin fyri væntaðum tapum og vandum, sum ikoma áðrenn ársfrásögnin verður lögð fram, og sum sanna ella avsanna viðurskifti, ið vóru til staðar figgjartilgudagin.

SAMTAKSROKNSKAPURIN

Samtaksroknskapurin fevnir um móðurfelagið P/F Smyril Line og dótturfeløg, har P/F Smyril Line bein-leiðis ella óbeinleiðis eigur meira enn 50% av atkvøðu-rættindunum ella á annan hátt hevur avgerandi ávirkan. Feløg, har samtakið eigur millum 20% og 50% av atkvøðurrættindunum, og har samtakið hevur týðandi, men ikki avgerandi ávirkan, verða mett sum leyst atknýtt feløg. Samtaksroknskapurin verður gjørdur út frá roknskapinum hjá P/F Smyril Line og dótturfeløg-unum Sp/f Smyril Line Agency, Smyril Line Travel A/S, Smyril Line Ísland ehf., Smyril Line Cargo Danmark ApS, P/F Hotel Hafnia, Smyril Line Properties ApS og Sp/f OCD við samanlegging av eins roknskapar-upphæddum.

Í sambandi við konsolideringina verður javnað fyri innanhýsis inntøkum og útreiðslum, partabræva-ognum, innanhýsis millumverandi og vinningsbýti eins og staðfestum og ikki staðfestum vinningi og tapi av flytingum millum konsolideraðu feløgin.

Kapitalpartar í dótturfeløgum verða javnaðir við lutfalsliga partinum av dagsvirðinum av nettoognum og skyldum hjá dótturfeløgnum útveganardagin.

Nýútvegað ella nýstovnað feløg verða innroknað í samtaksroknskapin frá útveganardegnum. Seld ella avtikin feløg verða innroknað í rakstrarroknskapin hjá samtakinum fram til avhendingardagin. Saman-beringartølini verða ikki tillagað fyri nýútvegað, seld ella avtikin feløg.

RAKSTRARROKNSKAPURIN SEGMENTUPPLÝSINGAR

Upplýst verður um virkis og landafrøðilig øki. Segment-upplýsingarnar fylgja nýtta roknskaparháttinum, váðanum og innanhýsis figgjartilgungini hjá felagnum.

Ognir í segmentinum fevna um tær ognir, sum beinleiðis verða nýttar til inntøkuskapandi virksemin í segmentinum.

SegmentSkyldur fevna um tær skyldur, sum standast av rakstrinum av segmentinum, í hesum er íroknað útvegarar av vørum og tænaðum og onnur skuld.

NETTOSØLA

Nettosøla verður innroknað í rakstrarroknskapin, um váðaskifti, sum oftast í sambandi við útflýggjan til keypara, er farið fram og um inntøkan kann gerast upp álitandi og væntast móttikin.

Nettosølan verður virðisásett til dagsvirðið av avtalaðu samsýningini uttan mvg og avgjöld, sum eru uppkravd vegna triðjapart. Øll sløg av givnum avsláttum verða innroknað í söluna.

KOSTNAÐUR FYRI RÁVØRU OG HJÁLPIILFAR

Kostnaður fyri rávørum og hjálpiilfar fevnir um nýtsluna av rávørum og hjálpiilfari, sum er nýtt til at røkka ársins nettosølu.

AÐRAR RAKSTRARINNTØKUR

Aðrar rakstrarinntøkur fevna um roknskaparupphæddir av lítum týðningi í mun til høvuðsvirksemið hjá felagnum, íroknað vinning frá sølu av immateriellari og materiellari støðisögn.

AÐRIR UTTANHÝSIS KOSTNAÐIR

Aðrir uttanhýsis kostnaðir fevna um kostnaðir til útbreiðslu, sølu, lýsingar, umsiting, høli, tap uppá skuldarar, langleigukostnaðir v.m.

STARVSFÓLKAKOSTNAÐUR

Starvsfólkakostnaður fevnir um lønir, íroknað fritíðarløn og eftirlønir umframt aðrar kostnaðir til sosiala trygd v.m. til starvsfólk felagsins. Móttikin endurgjöld frá almennum myndugleikum eru drigin frá starvsfólkakostnaðinum.

AV OG NIÐURSKRIVINGAR

Av og niðurskrivingar fevna um ársins av og niður-skrivingar upp á immateriella og materiella støðisögn.

FÍGGJARLIGAR INNTØKUR OG KOSTNAÐIR

Figgjarligar inntøkur og kostnaðir fevna um rentur, kursvinning og tap viðvikjandi virðisbrøvum, skuld og flytingar í fremmandum gjaldoyra, amortisering av figgjartilgum og skyldum.

INNÞÓKUR AV KAPITALÞÓRTUM Í DÓTTUR-FELÖGUM OG LEYST ATKNYTTUM FELÖGUM

Í rakstrarroknskapí móðurfelagsins verður lutfalsligi parturinn av úrslitinum eftir skatt hjá einstöku dótturfelögunum innroknaður aftaná javning av öllum innanhýsis vinningi/tapi.

Í samtaksins eins og móðurfelagsins rakstrarroknskapum verður lutfalsligi parturinn av úrslitinum eftir skatt hjá einstöku leyst atknýttu felögunum innroknaður aftaná javning av lutfalsligum parti av innanhýsis vinningi/tapi.

SKATTUR AV ÁRSÚRSLITINUM

Skattur av ársúrslitinum fevnir um partafelagsskatt og broyting í útsettum skatti, íroknað broytingar ið stava frá broyting í skattastigi. Skattur, sum viðvikur ársúrslitinum, verður innroknaður í rakstrarroknskapin og skattur, sum viðvikur bókingum beinleiðis á eginognini, verður innroknaður beinleiðis á eginognina.

FÍGGJARSTÓÐAN

IMMATERIELL STØÐISOGN

Goodwill

Vinningur ella tap frá sölum av dótturfelögum og leyst atknýttum felögum verða uppgjörd sum munurinn millum sölupphæddina og roknskaparlaga virðið av nettoognunum söludagin, íroknað ikki avskrivað goodwill og væntaðan sölum ella avtøkukostnað.

Tá ið nýggj felög verða keypt, verður yvirtøkuhátturinn nýttur, og tí verða eyðmerkta ognirnar og skyldurnar hjá keyptu felögnum virðisásettar til dagsvirði á útveganardegnum. Avsett verður til kostnaðir í sambandi við samtyktar og almannakunngjörðar umskipanir í keypta felagnum í.s.v. keypið. Hædd verður tikin fyri skattligu ávirkanini av nýggju metingunum.

Positivir munir (goodwill) millum útveganarvirðið og dagsvirðið á yvirtiknum, eyðmerktum ognum og skyldum, íroknað avseting til kostnað til umskipanir, verða innroknaðir sum immateriell støðisogn og

avskrivaðir regluliga yvir raksturinn við støði í mettu livitíðini, tó í mesta lagi 20 ár. Goodwill, sum stavar frá keyptum felögum, kann verða javnað til árslok árið eftir keypið.

Goodwill verður avskrivað yvir mettu fíggjarligu livitíðina, ið verður ásett grundað á leiðslunnar royndir innan ymisku handilsøkini. Goodwill verður avskrivað við eins stórum upphæddum yvir avskrivingsartíðarskeiðið, ið er 5 ár. Tá ið talan er um strategiskt keypt felög, ið eru sterk á marknaðinum og hava ein langtíðar vinnuprofil, er avskrivingsartíðarskeiðið longri enn 5 ár.

MATERIELL STØÐISOGN

Materiell støðisogn verður virðisásett til kostprís við frádrátti av samlaðum av og niðurskrivingum.

Avskrivingsgrundarlagið er kostprísur við frádrátti av væntaðum restvirði eftir lokna nýtslutíð. Grundøkni verða ikki avskrivað.

Kostprísur er útveganarprísur umframt kostnaðir, ið beinleiðis eru knýttir at útveganini til dagin, tá ið ognin er klár at taka í nýtlu. Fyri eignar framleiddar ognir fevnir kostprísurinn um beinleiðis og óbeinleiðis kostnaðir til tilfar, deilir, undirútegarar og løn.

Rentukostnaðir av lánnum, ið eru tikin við beinleiðis tilknýti til framleiðslu av materiellari støðisogn, verða innroknaðir í kostprísinn yvir framleiðslutíðarskeiðið. Allur óbeinleiðis lánkostnaður verður rakstrarfördur. Kostprísurinn á eini ogn verður býttur sundur í serstakar partar, ið verða avskrivaðir hvør sær, um nýtslutíðin er ymisk fyri ymsu partarnar.

Avskrivingsin er eins stór fyri tey einstöku roknskaparárin og er grundað á hesar metingar um nýtslutíðina á ognunum:

	Brúkstíð	Restvirði
Bygningar	12-30 ár	0-60%
Rakstrartól og innbúgv	2-20 ár	0%
Skip	3-40 ár	20-33%

Vinningur ella tap verða innroknað í rakstrarroknskapin undir ávikavist aðrar rakstrarinntøkur ella aðrar rakstrarkostnaðir.

LANGLEIGUSÁTTMÁLAR

Langleigusáttmálar viðvíkjandi materiellari støðisogn, har felagið hefur allar týðandi váðar og fyrimunir tengdar at ognarrættinum (fíggjarlig langleiga), verða í fyrstu atlögum virðisásettir til lægsta virðið av dagsvirðinum av langleigaðu ognini og nútíðarvirðinum av framtíðar langleigukostnaðinum. Tá ið nútíðarvirðið verður roknað, verða annaðhvørt innanhýsis rentufóturinn á langleiguavtaluni ella lánsrentan hjá felagnum nýtt sum diskoneringsfaktor. Fíggjarliga langleigaðar ognir verða síðani viðgjörðar sum aðrar støðisognir felagsins.

Kapitaliseraða restleiguskyldan verður innroknað í fíggjarstøðuna sum skuld, og rentuparturinn av langleigugjaldinum verður innroknaður í rakstrarroknskapin yvir gildistíðina í sáttmálanum.

Allir aðrir langleigusáttmálar eru operationell langleiga. Gjöld í sambandi við operationellar langleigusáttmálar og aðrar leiguavtalur verða rakstrarförd yvir gildistíðina í sáttmálanum. Tann samlaða skyldan í sambandi við operationellar langleigu og leigusáttmálar verður upplýst undir eventualskyldum v.m.

KAPITALPARTAR Í DÓTTURFELÖGUM OG LEYST ATKNYTTUM FELÖGUM

Kapitalpartar í dótturfelögum og leyst atknýttum felögum verða virðisásettir til lutfalsliga partin av roknskaparlaga innara virðinum í felögunum, gjørt upp sambært roknskaparháttinum hjá samtakinum, við frádrátti ella ískoyti av ikki staðfestum innanhýsis vinningi og tapi í samtakinum og við ískoyti ella frádrátti av restvirðinum á positivum ella negativum goodwill, sum er gjørt upp sambært yvirtøkuháttinum.

Kapitalpartar í dótturfelögum og leyst atknýttum felögum við negativum roknskaparlígum innara virði verða virðisásettir til 0 kr., og ein møgulig áogn hjá hesum felögum verður niðurskrivað í tann mun

áognin verður mett órøkkandi. Í tann mun móðurfelagið hefur eina rættarlaga ella veruliga skyldu til at taka á seg fíggjarligar skyldur, sum eru størri enn áognin, verður restupphæddin innroknað sum ein avseting.

Nettouppskriving av kapitalþörtum í dótturfelögum og leyst atknýttum felögum verður flutt til tiltaksþening til nettouppskriving eftir innaravirðisháttinum undir eginognini, í tann mun roknskaparlaga virðið er hægri enn kostprísurinn. Vinningsbýti frá dótturfelögum, ið væntast samtykt áðrenn ársfrásögnin hjá P/F Smyril Line verður góðkend, verður ikki bundið sum tiltaksþeningur.

Tá ið felög verða keypt, verður yvirtøkuhátturinn nýttur, sí lýsing omanfyri um uppgjörð av goodwill.

ONNUR VIRÐISBRØV, STØÐISOGN

Onnur virðisbrøv verða virðisásett til dagsvirði.

VØRUGOYMSLUR

Vørugoymslur verða virðisásettar til kostprís eftir FIFO háttinum. Er nettosølurvirðið lægri enn kostprísurinn, verður goymslan niðurskrivað til hetta lægra virðið.

Kostprísur fyri handilsvørur, rávørur og hjálpitilfar fevnir um keypsprís umframt kostnað fyri at fáa vørurnar heim.

VIRÐISMINKING AV STØÐISOGN

Árliga verður mett um, hvørt tað eru ábendingar um, at roknskaparlaga virðið á immateriellari og materiellari støðisogn umframt kapitalþörtum í dótturfelögum og leyst atknýttum felögum er minkað meiri í virði enn tað, sum kemur til sjóndar í árligu avskrivningunum.

Eru tekin um virðisminking, verður ein niðurskrivingarroynd gjörd fyri hvørja einstaka ogn ávikavist bólk av ognum. Niðurskrivað verður til endurvinningarvirðið, um hetta er lægri enn roknskaparlaga virðið.

Endurvinningarvirðið er tað hægsta virðið av nettosøluprís og kapitalvirði. Kapitalvirðið verður gjørt upp

sum nútíðarvirðið av væntaðu nettopeningastreymunum frá nýtsluni av ognini ella ognarbólkinum og væntaðu nettopeningastreymunum í sambandi við sølu av ognini ella ognarbólkinum eftir endaða nýtslutíð.

ÁOBN

Áogn verður virðisásett til amortiseraðan kostprís.

Niðurskriving verður gjørd móti væntaðum tapi, tá ið tað verður mettt at vera ein óvildug ábending um, at ein áogn ella áognarbólkur eru minkað í virði. Er ein óvildug ábending um, at ein einstøk áogn er virðisminkað, verður henda áogn niðurskrivað.

TÍÐARAVMARKINGAR

Tíðaravmarkingar, ið eru innroknaðar sum ogn í umferð, fevna um goldnar kostnaðir viðvíkjandi komandi roknskaparárum..

VINNINGSBÝTI

Vinningsbýti, sum leiðslan skjýtur upp at útluta fyri roknskaparárið, verður innroknað sum ein skylda.

PARTAFELAGSSKATTUR OG ÚTSETTUR SKATTUR

Skyldugur skattur og skattaáogn verða innroknað í figgjarstøðuna sum roknaður skattur av ársins skattskyldugu inntøku javnað fyri skatt av skattskyldugum inntøkum undanfarin ár.

Útsettur skattur verður virðisásettur eftir figgjarstøðu skuldarháttinum av øllum fyribils munum millum roknskaparligu og skattligu virðini av ognum og skyldum.

Útsettur skattur verður virðisásettur við støði í teimum skattareglum og skattastigum, sum við galdandi lóg figgjarstøðudagin verða galdandi, tá ið tann útsetti skatturin væntandi skal gjaldast.

SKYLDUR

Við lántøku verða figgjarligar skyldur innroknaðar við eini upphædd svarandi til móttiknu upphæddina

frádrigið transaktiónskostnaðir. Seinni verða figgjarligu skyldurnar virðisásettar til amortiseraðan kostprís svarandi til kapitaliseraða virðið við nýtslu av effektivu rentuni, soleiðis at munurin millum móttiknu upphæddina og áljóðandi virðið verður innroknaður í rakstrarroknskapin yvir lánitíðarskeiðið.

Figgjarligu skyldurnar fevna eisini um kapitaliseraðu restlangleiguskulduna av figgjarligum langleigu-avtalum.

Aðrar skyldur verða virðisásettar til nettorealisationvirði.

TÍÐARAVMARKINGAR

Tíðaravmarkingar fevna um móttiknar gjaldingar viðvíkjandi inntøkum í komandi roknskaparárium.

UMROKNING AV FREMMANDUM GJALDOYRA

Transaktiónir í fremmandum gjaldoyra verða í fyrstu atløgu umroknaðar til kursin transaktiónsdagin. Gjaldoyramunir, ið ikoma millum kursin transaktiónsdagin og kursin gjalddagin, verða innroknaðir í rakstrarroknskapin sum ein figgjarlig upphædd.

Áogn, skuld og aðrar peningaligar upphæddir í fremmandum gjaldoyra verða umroknaðar til gjaldoyrakursin figgjarstøðudagin. Munurin millum kursin figgjarstøðudagin og kursin tann dagin, tá ið áognin ella skuldin ikom ella innroknaðu/ognarførdu upphæddina í seinasta ársroknskapi, verður innroknaður í rakstrarroknskapin undir figgjarligum inntøkum og útreiðslum.

AVLEIDD FÍGGJARTÓL

Avleidd figgjartól verða í fyrstu atløgu innroknað í figgjarstøðuna til kostprís, og verða síðani virðisásett til dagsvirði. Positiv og negativ dagsvirði av avleiddum figgjartólum verða tikin við undir aðra áogn ella aðra skuld.

Broyting í dagsvirðinum av avleiddum figgjartólum, sum eru flokkað sum og lúka krøvini til váðavernd av dagsvirðinum av eini innroknaðari ogn ella skyldu,

verður innroknað í rakstrarroknskapin saman við broytingum í dagsvirðinum av váðavardu ognini ella váðavardu skylduni.

Broyting í dagsvirðinum av avleiddum figgjartólum, sum eru flokkað sum og lúka krøvini til váðavernd av væntaðum framtíðar peningastreymum, verður innroknað undir aðra áogn ella aðra skuld og undir eginognina. Standast ognir ella skyldur av hesi framtíðar transaktión, verða upphæddir, sum áður eru útsettar á eginognina, fluttar til keypsprísar á ávikavist ognini ella skylduni. Standast inntøkur ella kostnaðir av hesi framtíðar transaktión, verða upphæddir, sum eru útsettar á eginognina, fluttar til raksturin í tí tíðarskeiði sum tað tryggjaða ávirkar raksturin.

PENINGASTREYMSUPPGERÐ

Peningastreymuppgerðin vísir peningastreymar samtaksins í árinum bytt á økini rakstrar, iløgu og figgjarvirksemi í árinum, broytingar í tøkum peningi í árinum umframt tøka pening hjá samtakinum við ársbyrjan og ársenda.

Ávirkanin á tøkum pening í sambandi við keyp og sølu av feløgum verður vist serskilt undir peningastreymi frá iløguvirksemi. Peningastreymar frá keyptum feløgum verða tikin við í peningastreymuppgerðina frá keypsdegnum, og peningastreymar viðvíkjandi seldum feløgum verða tikin við fram til søludagin.

PENINGASTREYMUR FRÁ RAKSTRARVIRKSEMI

Peningastreymur frá rakstrarvirkseminum verður uppgjørdur sum ársins úrslit javnað fyri ikki kontantar rakstrarupphæddir, broytingar í arbeiðskapitali umframt goldnum partafelagsskatti.

PENINGASTREYMUR FRÁ ÍLØGUVIRKSEMI

Peningastreymur frá iløguvirkseminum fevnir um gjöld í sambandi við keyp og sølu av feløgum og virksemi umframt keyp og sølu av immateriellari, materiellari og figgjarligari støðisogn.

PENINGASTREYMUR FRÁ FÍGGINGARVIRKSEMI

Peningastreymur frá figgjarvirkseminum fevnir um broytingar í stødd ella samanseting av felagskapitali felagsins og kostnaðum knýttum at hesum umframt upptøku av lánum, gjaldan av avdráttum á rentu-berandi skuld og útgjaldi av vinningsbýti til partaeigarar.

TØKUR PENINGUR

Tøkur peningur fevnir um tøkum peningupphæddir og stuttfreistað virðisbrøv við eini gildistíð upp á minni enn 3 mánaðir, og sum uttan forðing kunnu umbýttast til tøkum pening, og har vandin fyri virðisbroytingum er ótýðandi.

YVIRLIT YVIR HØVUÐS OG LYKLATØL

Frágreiðing til lykatøluni.

Høvuðsavkast	Úrslit áðrenn figgjarpostar x 100 Ognir til samans
Tryggleikastig	Eginogn ultimo x 100 Ognir til samans við árslok
Eginpeningsavkast	Vanlig úrslit eftir skatt x 100 Miðal eginogn
Gjaldførslutfall	Ogn í umferð x 100 Stuttfreistað skuld

Konsern- og ársroknskapur

Rakstrarroknskapur

1. januar - 31. desember 2022

(tkr.)	Nota	SAMTAK GROUP		MÓÐUR FELAG PARENT COMPANY	
		2022	2021	2022	2021
Nettosöla <i>Revenue</i>	1	1.432.814	1.179.087	1.091.632	904.545
Aðrar rakstrarinntøkur <i>Other operating income</i>		1.077	12.175	490	1.976
Kostnaður fyri rávøru og hjálpitilfar <i>Raw materials and consumables</i>		-56.103	-22.203	-30.496	-22.205
Aðrir uttanhýsis kostnaðir <i>Other external expenses</i>		-938.035	-830.839	-874.505	-761.794
Bruttoúrslit Gross profit		439.753	338.220	187.121	122.522
Starvsfólkakostnaður <i>Staff cost</i>	2	-238.954	-219.064	-90.795	-87.836
Úrslit áðrenn av- og niðurskrivingar EBITDA		200.799	119.156	96.326	34.686
Av- og niðurskrivingar <i>Depreciation, amortisation and impairment</i>	6-7	-74.438	-68.347	-28.393	-30.635
Úrslit áðrenn figgjarpostar EBIT		126.361	50.809	67.933	4.051

(tkr.)	Nota	SAMTAK GROUP		MÓÐUR FELAG PARENT COMPANY	
		2022	2021	2022	2021
Inntøkur frá kapitalpørtum í atknýttum felögum <i>Income from investments in subsidiaries</i>	8	0	0	40.040	26.328
Figgjarligar inntøkur <i>Financial income</i>	3	859	1.129	127	1.267
Figgjarligir kostnaðir <i>Financial costs</i>	4	-41.956	-29.254	-30.170	-15.926
Úrslit áðrenn skatt Profit/loss before tax		85.264	22.684	77.930	15.720
Skattur av ársúrslitinum <i>Tax on profit/loss for the year</i>	5	-8.018	-7.104	-684	-140
Ársúrslit Net profit/loss for the year		77.246	15.580	77.246	15.580
UPPSKOT TIL YVIRSKOTSBÝTI PROPOSED DISTRIBUTION OF PROFIT					
Tiltakspeningur til nettouppskrivning eftir innaravirðisháttinum <i>Reserve for net revaluation under the equity method</i>		0	0	32.265	15.464
Flutt úrslit <i>Retained earnings</i>		77.246	15.580	44.981	116
		77.246	15.580	77.246	15.580

Konsern- og ársroknaskapur

Fíggjarstöð

tann 31. desember 2022

OGN ASSETS		SAMTAK GROUP		MÓÐUR FELAG PARENT COMPANY	
(tkr.)	Nota	2022	2021	2022	2021
OGN ASSETS					
Goodwill <i>Goodwill</i>		26	975	0	0
Immateriell stöðisögn <i>Intangible assets</i>	6	26	975	0	0
Grundöki og bygningar <i>Land and buildings</i>		289.793	260.026	11.425	12.693
Rakstartól og innbúgv <i>Tools and equipment</i>		140.937	115.113	8.841	11.370
Skip <i>Ships</i>		685.935	714.196	483.947	500.608
Materiell stöðisögn í gerð <i>Tangible asset in progress</i>		15.223	0	14.488	0
Materiell stöðisögn <i>Tangible assets</i>	7	1.131.888	1.089.335	518.701	524.671
Kapitalpartar í atknýttum felögum <i>Investments in subsidiaries</i>	8	0	0	196.186	113.876
Kapitalpartar í leyst atknýttum felögum <i>Investments in associates</i>	9	0	2.410	0	2.410
Áögn hjá atknýttum felögum <i>Receivables from subsidiaries</i>		0	0	2.660	4.888
Önnur virðisbröð og kapitalpartar <i>Other fixed asset investments</i>		3.196	3.192	46	34
Önnur áögn <i>Other receivables</i>		1.762	1.594	250	250
Fíggjarlig stöðisögn <i>Fixed asset investments</i>		4.958	7.196	199.142	121.458
Stöðisögn tilsamans <i>Fixed assets total</i>		1.136.872	1.097.506	717.843	646.129

OGN ASSETS		SAMTAK GROUP		MÓÐUR FELAG PARENT COMPANY	
(tkr.)	Nota	2022	2021	2022	2021
Rávøra og hjálpitilfar <i>Raw materials and consumables</i>		447	281	0	0
Liðugtvörur og handilsvörur <i>Finished goods and goods for resale</i>		22.408	21.369	20.727	20.191
Vørugöymslur <i>Stocks</i>		22.855	21.650	20.727	20.191
Áögn av sælu og tænastrum <i>Trade receivables</i>		91.824	102.489	42.197	55.423
Áögn hjá atknýttum felögum <i>Receivables from subsidiaries</i>		0	0	11.192	125.336
Önnur áögn <i>Other receivables</i>		16.845	11.614	7.155	5.116
Útsett skattaáögn <i>Deffered tax asset</i>	5	319	610	0	0
Tíðaravmarkingar <i>Prepayments</i>		7.952	2.665	6.630	1.346
Áögn <i>Receivables</i>		116.940	117.378	67.174	187.221
Tøkur peningur <i>Cash at bank and in hand</i>		157.775	115.431	101.613	67.755
Ogn í umferð tilsamans <i>Currents assets total</i>		297.570	254.459	189.514	275.167
Ogn tilsamans <i>Assets total</i>		1.434.442	1.351.965	907.357	921.296

Konsern- og ársroknscapur

Fíggjarstöða

tann 31. desember 2022

SKYLDUR LIABILITIES AND EQUITY		SAMTAK GROUP		MÓÐUR FELAG PARENT COMPANY	
(tkr.)	Nota	2022	2021	2022	2021
Felagskapitalur <i>Share capital</i>		112.012	112.012	112.012	112.012
Tiltakspeningur til nettouppskriving eftir innaravirðisháttinum <i>Reserve for net revaluation under the equity method</i>		0	0	87.100	54.835
Fluttur vinningur <i>Retained earnings</i>		336.918	259.680	249.818	204.845
Eginogn <i>Equity</i>	10	448.930	371.692	448.930	371.692
Útsettur skattur <i>Provision for deferred tax</i>	5	9.891	8.422	0	0
Avsetingar til samans <i>Provisions total</i>		9.891	8.422	0	0
Lánistovnar <i>Other credit institutions</i>		663.648	657.395	321.973	330.062
Langleiguskuldur <i>Lease obligations</i>		78.393	55.915	0	0
Onnur skuld <i>Other payables</i>		0	13.034	0	13.034
Langfreistað skuld <i>Long-term debt</i>	11	742.041	726.344	321.973	343.096

SKYLDUR LIABILITIES AND EQUITY		SAMTAK GROUP		MÓÐUR FELAG PARENT COMPANY	
(tkr.)	Nota	2022	2021	2022	2021
Stuttfreistaður partur av lang- freistaðari skuld <i>Short-term part of long-term debt</i>	11	79.782	70.921	37.127	37.804
Peningastovnar <i>Banks</i>		40	24	0	0
Undangoldið frá kundum <i>Prepayments from costumers</i>		22.600	15.085	3.807	5.411
Vøru- og tænauskuld <i>Trade payables</i>		96.811	128.565	59.559	87.018
Skuld til atknýtt feløg <i>Payables to subsidiaries</i>		0	0	22.657	64.843
Skuld til leyst atknýtt feløg <i>Payables to associates</i>		0	1.162	0	1.162
Partafelagsskattur <i>Corporation tax</i>	5	6.145	5.239	684	140
Onnur skuld <i>Other payables</i>		27.034	24.511	12.620	10.130
Tíðaravmarkingar <i>Deferred income</i>		1.168	0	0	0
Stuttfreistað skuld <i>Short-term debt</i>		233.580	245.507	136.454	206.508
Skuld til samans <i>Debt total</i>		975.621	971.851	458.427	549.604
Skyldur til samans <i>Liabilities and equity total</i>		1.434.442	1.351.965	907.357	921.296
Veðsetingar og trygdarveitingar <i>Charges and securities</i>	12				
Leiga og langleiguskuldur <i>Rental agreements and lease commitments</i>	15				
Nærstandandi partar <i>Related parties</i>	14				
Samsýning til grannskoðara <i>Fee to auditors</i>	13				

Konsern- og ársroknaskapur

Peningastreymisuppgerð

1. januar - 31. desember 2022

(tkr.)	Nota	SAMTAK GROUP	
		2022	2021
Ársúrslit <i>Net profit/loss for the year</i>		77.246	15.580
Javningar <i>Adjustments</i>	16	123.844	103.994
Broytingar í rakstrarkapitali <i>Change in working capital</i>	17	-22.933	25.787
Peningastreymur frá rakstri áðrenn figgjarpostar <i>Cash flow from operating activities before financial income and expenses</i>		178.157	145.361
Rentuinnngjaldingar og líknandi <i>Interest income and similar income</i>		859	1.129
Rentuútgjaldingar og líknandi <i>Interest expenses and similar charges</i>		-40.653	-29.254
Peningastreymur frá vanligum rakstri <i>Cash flow from ordinary activities</i>		138.363	117.236
Goldin partafelagsskattur <i>Corporation tax paid</i>		-5.475	-1.797
Aðrar javningar <i>Other adjustments</i>		200	-3.332
Peningastreymur frá rakstrarvirksemi <i>Cash flows from operating activities</i>		133.088	112.107
Keyf av materiellari stöðisögn <i>Purchase of property, plant and equipment</i>		-117.780	-105.131
Keyf av figgjarligari stöðisögn v.m. <i>Fixed asset investments made etc</i>		0	-6.200
Søla av materiellari stöðisögn <i>Sale of proterty, plant and equipment</i>		1.357	896
Søla av figgjarligari stöðisögn v.m. <i>Sale of fixed asset investments etc</i>		1.105	0
Peningastreymur frá ilöguvirksemi <i>Cash flows from investing activities</i>		-115.318	-110.435

(tkr.)	Nota	SAMTAK GROUP	
		2022	2021
Broyting í skuld kredittstovnar <i>Changes in loans from credit institutions</i>		15.130	-93.199
Broyting í langleiguskyldum <i>Change in lease obligations incurred</i>		22.478	65.213
Broyting í aðrari langfreistaðari skuld <i>Change in other long-term debt</i>		-13.034	13.034
Peningastreymur frá figgjarvirksemi <i>Cash flows from financing activities</i>		24.574	-14.952
Broyting í tókum peningi <i>Change in cash and cash equivalents</i>		42.344	-13.280
Tøkur peningur 1. januar 2022 <i>Cash and cash equivalents at 1 January 2022</i>		115.431	128.711
Tøkur peningur 31. desember 2022 <i>Cash and equivalents at 31 December 2022</i>		157.775	115.431
Tøkur peningur kann sundurgreinast soleiðis: <i>Cash and cash equivalents are speciefies as follows:</i>			
Tøkur peningur <i>Cash at bank and in hand</i>		157.775	115.431
Tøkur peningur 31. desember 2022 <i>Cash and cash equivalents at 31 December 2022</i>		157.775	115.431

ÁRSFRÁSØGN 2022

Notur til ársfrásøgnina



Innihaldsyvirlit

1. **Segment upplýsingar**
Information on segments
2. **Starvsfólkakostnaður**
Staff costs
3. **Fíggarligar inntøkur**
Financial income
4. **Fíggarligir kostnaðir**
Financial costs
5. **Skattur av ársúrslitinum**
Tax on profit/loss for the year
6. **Immateriell stöðisögn**
Intangible assets
7. **Materiel stöðisögn**
Tangible assets
8. **Kapitalpartar í atknýttum felögum**
Investments in subsidiariesK
9. **Kapitalpartar í leyst atknýttum felögum**
Investments in associates
10. **Eginögn**
Equity
11. **Langreistað skuld**
Long term debt
12. **Veðsetingar og trygðarveitingar**
Charges and securities
13. **Samsýning til aðalfundarvaldan grannskoðara**
Fee to auditors appointed at the general meeting
14. **Nærstandandi partar**
Related parties
15. **Leiga og langleiguskyldur**
Rental agreements and lease commitments
16. **Peningastreymisuppgærd - javningar**
Cash flow statement - adjustments
17. **Peningastreymisuppgærd - broyting í rakstrarkapitali**
Cash flow statement - change in working capital

1. SEGMENT UPPLÝSINGAR INFORMATION ON SEGMENTS

Virksemi - hövðusóki/segment

Activities - primary segment

(tkr.)	Skipavirksemi Vessel operation	Hotel virksemi Hotel operation	Onnur inntøka Other revenue	Samtak til samans Group total
2022				
Nettosøla Revenue	1.336.389	96.425	1.077	1.433.891
2021				
Nettosøla Revenue	1.100.031	79.056	12.175	1.191.262

2. STARVSFÓLKAKOSTNAÐUR STAFF COSTS

(tkr.)	SAMTAK GROUP		MÓÐUR FELAG PARENT COMPANY	
	2022	2021	2022	2021
Lønir Wages and salaries	201.635	185.153	78.611	76.050
Eftirlønartryggingar Pensions	23.432	21.545	8.313	7.951
Önnur lönartengd gjöld Other social security costs	13.887	12.366	3.871	3.835
	238.954	219.064	90.795	87.836
Av hesum er samsýning til stjórn og nevnd Including remuneration to the Executive and Supervisory Boards	4.101	3.819	3.591	3.751
Starvsfólkatal í miðal Average number of employees	612	549	237	218

3. FÍGGJARLIGAR INNTÖKUR

FINANCIAL INCOME

(tkr.)	SAMTAK GROUP		MÓÐUR FELAG PARENT COMPANY	
	2022	2021	2022	2021
Rentuinntøkur, atknýtt feløg <i>Interest recieved from subsidiaries</i>	0	0	114	1.267
Aðrar fíggjarligar inntøkur <i>Other financial income</i>	859	1.129	13	0
	859	1.129	127	1.267

4. FÍGGJARLIGIR KOSTNAÐIR

FINANCIAL COSTS

(tkr.)	SAMTAK GROUP		MÓÐUR FELAG PARENT COMPANY	
	2022	2021	2022	2021
Niðurskriving av fíggjarligari ogn <i>Impairment losses on financial assets</i>	3.420	0	3.420	0
Fíggjarligur kostnaður, atknýtt feløg <i>Financial expenses, group entities</i>	0	0	0	150
Annar fíggjarligur kostnaður <i>Other financial costs</i>	30.069	25.620	15.034	12.173
Gjaldoyratap <i>Exchange loss</i>	8.467	3.634	11.716	3.603
	41.956	29.254	30.170	15.926

5. SKATTUR AV ÁRSÚRSLITINUM

TAX ON PROFIT/LOSS FOR THE YEAR

(tkr.)	SAMTAK GROUP		MÓÐUR FELAG PARENT COMPANY	
	2022	2021	2022	2021
Partafelagsskattur <i>Current tax for the year</i>	6.882	5.133	684	140
Útsettur skattur í árinum <i>Deferred tax for the year</i>	1.136	1.971	0	0
	8.018	7.104	684	140

6. IMMATERIELL STØÐISÖGN

INTANGIBLE ASSETS

SAMTAK GROUP	Goodwill
Útveganarvirði 1. januar 2022 <i>Cost at 1 January 2022</i>	4.812
Útveganarvirði við árslok 31. desember 2022 <i>Cost at 31 December 2022</i>	4.812
Av- og niðurskrivingar 1. januar 2022 <i>Impairment losses and amortisation at 1 January 2022</i>	3.838
Avskringingar í árinum <i>Amortisation for the year</i>	948
Av- og niðurskrivingar við árslok 31. desember 2022 <i>Impairment losses and amortisation at 31 December 2022</i>	4.786
Roknskaparligt virði 31. desember 2022 <i>Carrying amount at 31 December 2022</i>	26

7. MATERIEL STØÐISÖGN

TANGIBLE ASSETS

(tkr.)	Grunddæki og bygningar Land and buildings	Rakstartól og innbúgv Tools and equipment	Skip Ship	Materiell stöðisögn í gerð Tangible asset in progress
SAMTAK GROUP				
Keypsvirðið 1. januar 2022 <i>Cost at 1 January 2022</i>	302.592	169.320	1.276.363	0
Tilgongd í árinum <i>Additions for the year</i>	36.166	50.972	16.395	15.223
Frágongd í árinum <i>Disposals for the year</i>	-13.260	-7.701	-388	0
Keypsvirði við árslok 31. desember 2022 <i>Cost at 31 December 2022</i>	325.498	212.591	1.292.370	15.223
Av- og niðurskrivingar 1. januar 2022 <i>Impairment losses and depreciation at 1 January 2022</i>	42.764	54.389	562.167	0
Avskringing í árinum <i>Depreciation for the year</i>	5.310	23.749	44.268	0
Afturförðar avskringingar upp á seldar ognir <i>Reversal of impairment and depreciation of sold assets</i>	-12.369	-6.787	0	0
Av- og niðurskrivingar við árslok 31. desember 2022 <i>Impairment losses and depreciation at 31 December 2022</i>	35.705	71.351	606.435	0
Roknskaparligt virði 31. desember 2022 <i>Carrying amount at 31 December 2022</i>	289.793	141.240	685.935	15.223
Rentuupphædd, sum ein partur av kost-prísinum fyrí ogn <i>Interest expenses recognised as part of cost of assets</i>	8.349	0	0	0
Roknskaparligt virði langtíðarleigað ogn <i>Value of leased assets</i>	0	91.154	0	0

(tkr.)	Grunddæki og bygningar Land and buildings	Rakstartól og innbúgv Tools and equipment	Skip Ship	Materiell stöðisögn í gerð Tangible asset in progress
MÓÐUR FELAG PARENT COMPANY				
Keypsvirðið 1. januar 2022 <i>Cost at 1 January 2022</i>	19.319	28.602	990.541	0
Tilgongd í árinum <i>Additions for the year</i>	0	248	8.968	14.488
Frágongd í árinum <i>Disposals for the year</i>	-891	0	-388	0
Keypsvirði við árslok 31. desember 2022 <i>Cost at 31 December 2022</i>	18.428	28.850	999.121	14.488
Av- og niðurskrivingar 1. januar 2022 <i>Impairment losses and depreciation at 1 January 2022</i>	6.626	17.233	489.934	0
Avskringing í árinum <i>Depreciation for the year</i>	377	2.776	25.240	0
Av- og niðurskrivingar við árslok 31. desember 2022 <i>Impairment losses and depreciation at 31 December 2022</i>	7.003	20.009	515.174	0
Roknskaparligt virði 31. desember 2022 <i>Carrying amount at 31 December 2022</i>	11.425	8.841	483.947	14.488

8. KAPITALPARTAR Í ATKNYTTUM FELÖGUM

INVESTMENTS IN SUBSIDIARIES

(tkr.)	2022	2021
MÓÐUR FELAG PARENT COMPANY		
Keypsvirði 1. januar 2022 <i>Cost at 1 January 2022</i>	61.036	59.486
Tilgongd í árinum <i>Additions for the year</i>	48.050	1.550
Keypsvirði við árslok 31. desember 2022 Cost at 31 December 2022	109.086	61.036
Virðisjavningar 1. januar 2022 <i>Revaluations at 1 January 2022</i>	52.811	37.347
Gjaldoyrajavning <i>Exchange adjustment</i>	-606	0
Ársúrslit <i>Net profit/loss for the year</i>	40.988	27.276
Vinningsbýti <i>Dividend to the Parent Company</i>	-2.000	-11.000
Avskrivningar upp á goodwill <i>Amortisation of goodwill</i>	-948	-948
Kapitalpartar við negativum innara virði niðurskrivaðir yvir áögn hjá atknýttum felögum <i>Equity investment with negative net asset value amortised over receivables</i>	-3.145	165
Virðisjavningar við árslok 31. desember 2022 Revaluations at 31 December 2022	87.100	52.840
Roknskaparligt virði 31. desember 2022 Carrying amount at 31 December 2022	196.186	113.876
Eftirverandi positiv mundarupphædd, ið eru partur av omanfyrirstandandi roknskaparlaga virðinum, er tann 31. desember 2022 <i>Remaining positive difference included in the above carrying amount at 31 December 2022</i>	26	975

Kapitalpartar í dótturfelögum kunnu sunduergreinast soleiðis:

Investments in subsidiaries are specified as follows:

	Heimstaður Place of regis- tered office	Atkvøðu- og ognarpartur Votes and ownership	Eginogn Equity	Ársúrslit Net profit/loss for the year
MÓÐUR FELAG PARENT COMPANY				
Smyril Line Travel A/S	Danmark	100%	-1.366	1.809
Smyril Line Ísland ehf.	Ísland	100%	43.460	20.869
Sp/f Smyril Line Agency	Føroyar	100%	84.886	8.346
Smyril Line Cargo Danmark ApS	Danmark	100%	4.989	1.658
P/F Hotel Hafnia	Føroyar	100%	56.107	4.196
Sp/f OCD	Føroyar	100%	7.667	3.743
Smyril Line Properties ApS	Danmark	100%	417	367

9. KAPITALPARTAR Í LEYST ATKNYTTUM FELÖGUM

INVESTMENTS IN ASSOCIATES

	SAMTAK GROUP		MÓÐUR FELAG PARENT COMPANY	
(tkr.)	2022	2021	2022	2021
Keypsvirði 1. januar 2022 <i>Cost at 1 January 2022</i>	386	386	386	386
Frágongd í árinum <i>Disposals for the year</i>	-386	0	-386	0
Keypsvirði við árslok 31. desember 2022 Cost at 31 December 2022	0	386	0	386
Virðisjavningar 1. januar 2022 <i>Revaluations at 1 January 2022</i>	2.024	2.024	2.024	2.024
Frágongd í árinum <i>Disposals for the year</i>	-2.024	0	-2.024	0
Virðisjavningar við árslok 31. desember 2022 <i>Revaluations at 31 December 2022</i>	0	2.024	0	2.024
Roknskaparligt virði 31. desember 2022 Carrying amount at 31 December 2022	0	2.410	0	2.410

10. EGINOGN

EQUITY

(tkr.)	Felagskapitalur Shared capital	Fluttur vinningur Retained earnings	Til samans Total	
SAMTAK GROUP				
Salda j. januar 2022 <i>Equity at 1 January 2022</i>	112.012	259.672	371.684	
Ársúrslit <i>Net profit/loss for the year</i>	0	77.246	77.246	
Eginognin við árslok 31. desember 2022 <i>Equity at 31 December</i>	112.012	336.918	448.930	
MÓÐUR FELAG PARENT COMPANY				
Salda j. januar 2022 <i>Equity at 1 January 2022</i>	112.012	54.835	204.837	371.684
Ársúrslit <i>Net profit/loss for the year</i>	0	32.265	44.981	77.246
Eginognin við árslok 31. desember 2022 <i>Equity at 31 December</i>	112.012	87.100	249.818	448.930

Felagskapitalurinn er kr. 112.012.332, býttur sundur í partabrov á áljóðandi kr. 0,01 og multipla av hesum. Eingin partabrov hava serlig rættindi.

The share capital amounts to DKK 112,012,332 divided into shares of a nominal value of DKK 0.01 each share. No shares carry any special rights.

Ongar broytingar hava verið í felagskapitalinum seinastu 5 árin.

There have been no changes in the share capital during the last 5 years.

11. LANGFREISTAÐ SKULD

LONG TERM DEBT

(tkr.)	Skuld 1. januar 2022 Debt at 1 January 2022	Skuld 31. desember 2022 Debt at 31 December 2022	Avdráttur komandi ár Payment within 1 year	Restskuld eftir 5 ár Debt after 5 years
SAMTAK GROUP				
Lánistovnar <i>Other credit institutions</i>	719.018	728.038	64.390	245.197
Lanleiguskyldur <i>Lease obligations</i>	65.213	93.785	15.392	10.055
Onnur skuld <i>Other payables</i>	13.034	0	0	0
	797.265	821.823	79.782	255.252
MÓÐUR FELAG PARENT COMPANY				
Lánistovnar <i>Other credit institutions</i>	367.866	359.100	37.127	182.261
Onnur skuld <i>Other payables</i>	13.034	0	0	0
	380.900	359.100	37.127	182.261

12. VEÐSETINGAR OG TRYGDARVEITINGAR

CHARGES AND SECURITIES

Í skipum í móðurfelagnum við einum roknskaparligum virði upp á 483.947 tkr. eru tinglýst ognarveðbrøv upp á 400.000 tkr., sum trygd fyri lánsskuld.

In ships in the Parent Company with a carrying value of tDKK 483.947, mortgage deeds amounting to tDKK 400,000 are registered as security for bank loans.

Í bygningum í móðurfelagnum við einum roknskaparligum virði upp á 11.425 tkr. eru tinglýst ognarveðbrøv upp á 25.000 tkr., sum trygd fyri lánsskuld.

In buildings in the Parent Company with a carrying value of tDKK 11,425, mortgage deeds amounting to tDKK 25,000 are registered as security for bank loans.

Móðurfelagið borgar fyri lánsskuld hjá dótturfeløgum upp á til samans 36.068 tkr.

The Parent Company has provided guarantee for bank loans in subsidiaries, amounting to tDKK 36,068.

Móðurfelagið hevur veitt aðrar ábyrgdir fyri til samans 2.020 tkr.

The Parent Company has provided other guarantees of tDKK 2,020.

Móðurfelagið borgar fyri langleiguskyldum hjá dótturfeløgum upp á til samans 86.111 tkr.

The Parent Company has provided guarantee for leasing obligations in subsidiaries, amounting to tDKK 86,111.

SAMTAKS VEÐSETINGAR OG TRYGARVEITINGAR**Charges and securities to the Parent Company and grown entities**

Í skipum í konsernini við einum roknskaparligum virði upp á 685.935 tkr. eru tinglýst ognarveðbrøv upp á 577.500 tkr., sum trygd fyri lánsskuld.

In ships in the Group with a carrying value of tDKK 685.935, mortgage deeds amounting to tDKK 577.500 are registered as security for bank loans.

Í bygningum í konsernini við einum roknskaparligum virði upp á 289.793 tkr. eru tinglýst ognarveðbrøv upp á 370.255 tkr., sum trygd fyri lánsskuld.

In buildings in the Group with a carrying value of tDKK 289,793, mortgage deeds amounting to tDKK 370,255 are registered as security for bank loans.

Í rakstartólum og innbúgv í konsernini við einum roknskaparligum virði upp á 1.379 tkr. eru tinglýst ognarveðbrøv upp á 6.850 tkr., sum trygd fyri lánsskuld.

In tools and equipment in the Group with a carrying value of tDKK 1,379, mortgage deeds amounting to tDKK 6,850 are registered as security for bank loans.

Konsernin hevur veitt lánistovni virkisveð upp á 8.000 tkr. í áogn av sølu, goymslum, goodwill, tøkum peningi og rakstartólum og innbúgv.

The Group has provided lender floating charge of tDKK 8,000 in trade receivables, stocks, goodwill, cash and tools and equipment.

Konsernin hevur veitt aðrar ábyrgdir fyri til samans 2.220 tkr.

The Group has provided other guarantees of tDKK 2,220.

Av tøkum peningi í konsernini eru 200 tkr. veðsettar sum trygd.

Of the total cash in the Group, tDKK 200 have been pledged as security.

13. SAMSYNING TIL AÐALFUNDARVALDAN GRANNSKOÐARA

FEE TO AUDITORS APPOINTED AT THE GENERAL MEETING

(tkr.)	SAMTAK GROUP		MÓÐUR FELAG PARENT COMPANY	
	2022	2021	2022	2021
Sp/f SPEKT løggildir grannskoðarar:				
Grannskoðanarsamsýning <i>Audit fee</i>	488	457	315	290
Aðrar vátanaruppgávur við trygd <i>Other assurance engagements</i>	6	105	0	0
Skattaráðgeving <i>Tax advisory services</i>	25	85	0	43
Aðrar veitingar <i>Non-audit services</i>	309	413	256	228
	828	1.060	571	561

14. NÆRSTANDANDI PARTAR

RELATED PARTIES

Avgerandi ávirkan**Controlling interest**

P/F 12.11.11

Móðurfelag / Parent Company

SP/F Skansabrekka

Móðurfelag / Parent Company

Handlar**Transactions**

Allar transaktiónir við nærstandandi partar eru framdar til marknaðartreytir.

All transactions with related parties have been carried through on arm's length basis.

15. LEIGA OG LANGLEIGUSKYLDUR

RENTAL AGREEMENTS AND LEASE COMMITMENTS

(tkr.)	SAMTAK GROUP		MÓÐUR FELAG PARENT COMPANY	
	2022	2021	2022	2021
Leiga og langleiguskyldur <i>Rental and lease commitments</i>				
Langleiguskyldur frá operationellari langleigu <i>Framtíðar langleigugjöld til samans:</i>				
Operating lease commitments <i>Total future lease payments:</i>				
Innan 1 ár <i>Within 1 year</i>	94.762	90.118	89.215	87.415
Millum 1 og 5 ár <i>Between 1 and 5 years</i>	37.388	63.280	34.842	60.156
Eftir 5 ár <i>After 5 years</i>	6.688	7.135	3.223	3.171
	138.838	160.533	127.280	150.742

16. PENINGASTREYMSUPPGERÐ - JAVNINGAR

CASH FLOW STATEMENT - ADJUSTMENTS

(tkr.)	SAMTAK GROUP	
	2022	2021
Figgjarligar inntøkur <i>Financial income</i>	-859	-1.129
Figgjarligir kostnaðir <i>Financial costs</i>	41.956	29.254
Av- og niðurskrivingar íroknað tap og vinning við sölu <i>Deprecations, amortisation and impairment losses, including losses and gains on sales</i>	74.729	68.765
Skattur av ársúrslitinum <i>Tax on profit/loss for the year</i>	8.018	7.104
	123.844	103.994

17. PENINGASTREYMSUPPGERÐ - BROYTING Í RAKSTRARKAPITALI

CASH FLOW STATEMENT - CHANGE IN WORKING CAPITAL

(tkr.)	SAMTAK GROUP	
	2022	2021
Broyting í vørugoymslu <i>Change in inventories</i>	-1.205	-3.785
Broyting í áögn <i>Change in receivables</i>	-20	23.784
Broyting í útvegarum v.m. <i>Change in trade payables, etc.</i>	-21.708	5.788
	-22.933	25.787



P/F Smyril Line

Yviri við Strond 1, Postsmoga 370
110 Tórshavn
Føroyar

Skrás.nr. 544
Ársfrásøgn 2022

